



Made for ideas.

## RIKIKI TV 用户手册



[单击此处访问本文档的最新在线版本。](#)

在线用户手册具有最新的内容、可扩展图解、更方便的导航和搜索功能。





# 简介

欢迎使用 LaCie RikikiTV 用户手册。RikikiTV 设计用于支持 USB 录制功能的电视机，帮助您暂停、录制和播放您最喜爱的节目。您可以通过电视机的屏幕菜单进行定时录制或播放。RikikiTV 同时还兼容包含 USB 接口的音频/视频设备，如数字电视接收器、网络电视机顶盒、蓝光播放器、游戏系统和媒体播放器。想要了解 RikikiTV 兼容的设备列表，请参阅 [RikikiTV 兼容设备列表](#)。



本手册将协助您安装 LaCie RikikiTV。如果您对安装和操作有什么疑问，请参考[获得帮助](#)。

## 包装内容

您的包装内含：

- LaCie RikikiTV
- 通用电视机安装工具包
- USB 2.0 电缆
- 快速安装指南（印刷于包装上）

**重要信息：**请妥善保存设备包装。如果驱动器需要维修或维护，必须使用原包装返回。

## MINIMUM SYSTEM REQUIREMENTS

Your system must meet certain requirements in order for your LaCie product to function properly. For a list of these requirements, please refer to the product packaging or consult the product support web page at [www.lacie.com/support/](http://www.lacie.com/support/).

## 状态指示灯信息

查看下面的图表，了解状态灯的详细信息。

指示灯行为	状态
点亮	硬盘已打开
闪烁	数据访问
灭	驱动器关闭

# 电缆和连接器

## USB 2.0

USB 是用于将外围设备连接到计算机或其他外围设备的一种串行输入/输出技术。高速 USB 2.0 是采用此标准的最新产品，它可为高速设备（如硬盘、CD/DVD 驱动器和数码相机）提供所需的带宽和数据传输速率。

LaCie 驱动器随附了一根高速 USB 电缆，可以确保在与高速 USB 2.0 端口连接时，能够达到最佳的数据传输性能。该电缆也可连接到 USB 1.1 端口，但是驱动器性能将受到 USB 1.1 传输速率的限制。

连接器正面 (至计算机)	电缆末端 (至计算机)	电缆末端 (至硬盘驱动器)	连接器正面 (至硬盘驱动器)
			


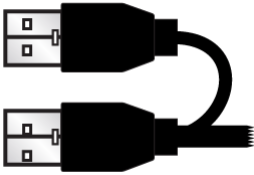


## RIKIKI TV 在计算机上的使用

RikikiTV 设计用于支持 USB 硬盘录制的电视机。您也可以通过连接计算机将 RikikiTV 用作标准硬盘。有关将 RikikiTV 用作计算机磁盘的说明，请查阅 [Rikiki Hard Drive User Manual](#) (《Rikiki 硬盘用户手册》)。

查看下一章节，了解有关移动硬盘和操作电源方面的信息。

### USB-Y 电缆

如果计算机上的 USB 总线无法提供运行 LaCie 移动硬盘所需的电量，您可以将 USB-Y 电缆连接到驱动器，以及计算机上的 USB 2.0 端口以确保足够的电量。如果包装中不含 USB-Y 电缆，您可以从 [www.lacie.com/accessories/](http://www.lacie.com/accessories/) 购买一条。

连接器正面 (至计算机)	电缆末端 (至计算机)	电缆末端 (至硬盘驱动器)	连接器正面 (至硬盘驱动器)
	电源  数据		

1. 将 USB-Y 电缆的单连接器一端连接到 LaCie 驱动器的背面。
2. 将 USB-Y 电缆的双连接器一端连接到计算机上的两个 USB 端口。



# 进行连接

请按照顺序进行操作，确保 LaCie RikikiTV 正确连接到您的电视机上。

**有关螺丝的重要信息：**使用通用安装工具包内的螺丝时，请务必小心。螺丝拧的太紧可能会对电视机产品负面影响。请注意，LaCie 不对您的电视机损坏负责。

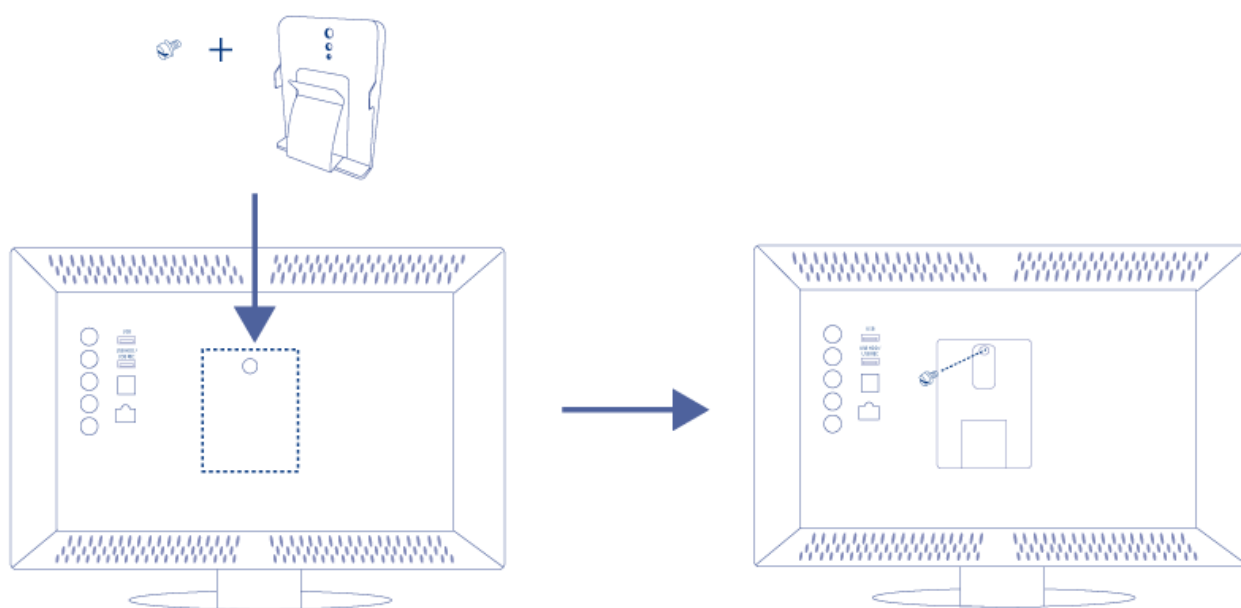
**将 RikikiTV 连接到计算机：**RikikiTV 设计用于支持 USB 硬盘录制的电视机。您也可以通过连接计算机将 RikikiTV 用作标准硬盘。有关将 RikikiTV 用作计算机磁盘的详细说明，请参阅 [Rikiki Hard Drive User Manual \(《Rikiki 硬盘用户手册》\)](#)。

## 步骤 1 - 通用安装工具包（可选）

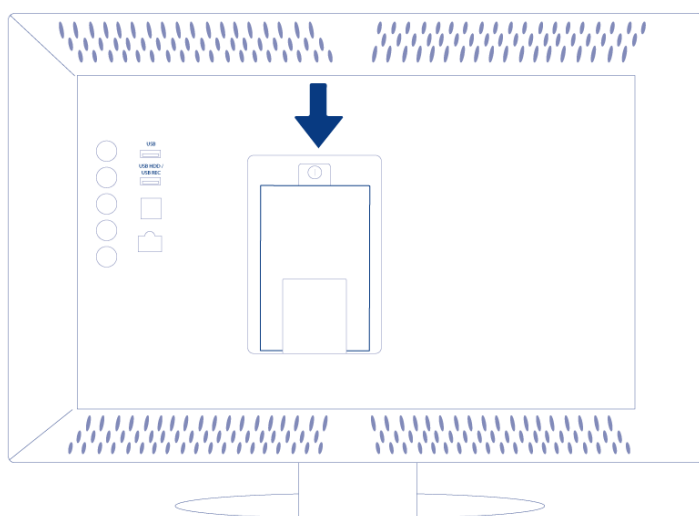
配置安装工具包前，请注意以下几点：

- 如果您的电视机配置有内置外接 USB 装置的平台，请忽略此步骤。
- 对于固定在墙壁上的电视机，使用通用安装工具包可能有些困难。这些情况下，通用安装工具包的插孔可能要改用壁挂式支架，否则通用安装工具包可能使电视机沿着平面产生凸起。安装通用安装工具包前，请确定您不存在此问题。
- 所附的螺丝符合 VESA 规格 (<http://www.vesa.org/>)，即通用安装工具包可安装在所有符合相同工业标准的电视机上。LaCie 强烈建议您只使用以下其中一种：电视机厂家提供的 VESA 螺丝；RikikiTV 随附的螺丝；或符合 VESA 规格的第三方螺丝。
- 某些机型出厂时可能已经配备有合适的 VESA 螺丝。如果您的电视机已经配有 VESA 螺丝，LaCie 建议使用提供的螺丝而不是 RikikiTV 通用安装工具包里的螺丝。请参考您的电视机用户手册，了解如何拆卸 VESA 螺丝。
- 由于电视机的尺寸不一，因而 LaCie 提供了不同长度的螺丝。LaCie 建议您参考电视机用户手册，找到螺丝孔以及确定需要的螺丝长度。请勿使用尺寸不符的螺丝！螺丝太长可能会损坏电视机内部部件，而太短则可能无法承受安装工具包的重量。
- VESA 螺丝不要拧的太紧。如果太紧，可能会损坏电视的背板。

安装随附的通用安装工具包，将 RikikiTV 固定到电视机的背部。



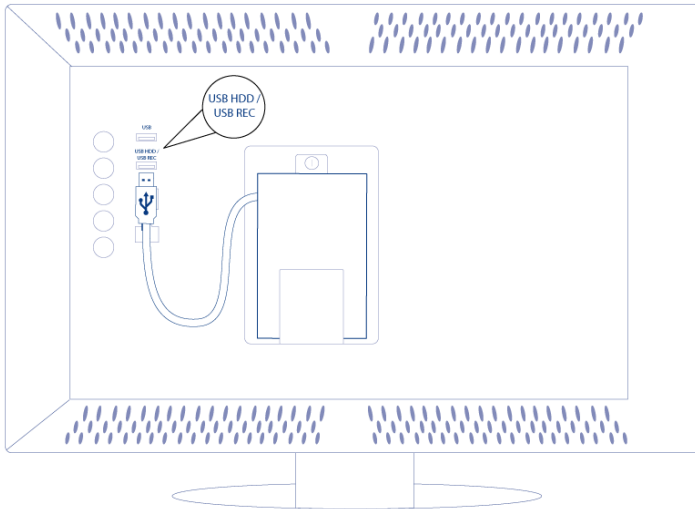
安装好安装工具包后，将 RikikiTV 滑入夹扣内。





## 步骤 2 - 将 RIKIKI TV 连接至电视机

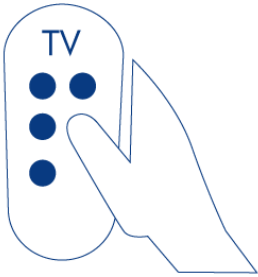
将随附的 USB 线插入 RikikiTV 和电视机上的 USB 端口。由于很多电视机拥有多个 USB 端口，请确定将 RikikiTV 连接至用于可录制 USB 硬盘的端口。通常，端口都有 *USB HDD/USB REC* 以及类似标识。请参考您的电视机用户手册，确定将 RikikiTV 连接至正确的 USB 端口。



**电缆管理：** 如果必要，可将电缆绕在夹扣上。

## 步骤 3 - 电视菜单

您可以通过遥控器管理所有录制到 RikikiTV 的节目。请参考您的电视机用户手册，详细了解如何设置 RikikiTV，以便录制和播放。有关电视机型号的其他信息，请参阅 [RikikiTV 设置](#)



有什么问题吗？如果您需要其他帮助，请参阅[获取帮助](#)。

## RIKIKI TV 在音频/视频设备上的安装

RikikiTV 同时还兼容包含 USB 端口的音频/视频设备，如数字电视接收器、网络电视机顶盒、蓝光播放器、游戏系统和媒体播放器。想要了解 RikikiTV 兼容的设备列表，请访问 [RikikiTV 兼容设备列表](#)。

请参考您的音频/视频设备用户手册，了解如何安装 RikikiTV 等 USB 硬盘。

## 卸下驱动器

您的电视机或者音频/视频设备可能想要先拆卸 RikikiTV，然后再断开其与 USB 端口的连接。请参考电视机或音频/视频设备用户手册，了解拆卸步骤。

## 获得帮助

如果您遇到 LaCie 产品问题，请查阅下表中的可用资源列表。

顺序	来源	说明	位置
1	快速安装指南	可遵循的简要步骤，用以启动并运行您的产品	产品包装盒或附件包装盒中附有印刷版，或从产品页面下载 PDF 版
2	支持页面	包括对最常见问题的交互式疑难解答的主题	<a href="http://www.lacie.com/support/">www.lacie.com/support/</a> ，选择您的产品，再单击“疑难解答”选项卡
3	用户手册	包含常见的疑难解答主题	参见下文疑难解答主题
4	客户支持	在 <a href="http://lacie.com">lacie.com</a> 上创建一个帐户，注册您的产品，然后填写技术支持请求	在此处创建帐户： <a href="http://www.lacie.com/us/mystuff/login.htm?logout&amp;rtm=mystuff">www.lacie.com/us/mystuff/login.htm?logout&amp;rtm=mystuff</a>

注意：LaCie 致力于提供高品质产品，丰富我们客户的生活。为帮助 LaCie 提供最佳的客户支持服务，我们建议您在以下地址创建帐户并注册您的产品：[www.lacie.com/us/mystuff/login.htm?logout&rtm=mystuff](http://www.lacie.com/us/mystuff/login.htm?logout&rtm=mystuff)。您可以向我们提供重要的反馈，也可接收有关您的 LaCie 设备的最新信息。

## 疑难解答主题

设备兼容性说明：有关电视机或音频/视频设备与 RikikiTV 的兼容性问题，请访问 [RikikiTV 兼容设备列表](#)。

\*\*注意：[www.lacie.com/support/](http://www.lacie.com/support/)上提供了交互式疑难解答这种用于解决您的产品问题的便捷方式。选择您的产品，然后单击“故障排除”标签。

## 初始安装

### 问题：我不太确定我的电视机是否可以用 RikikiTV 以及通用安装包。

问：怎样才能知道 RikikiTV 是否与我的电视机兼容？

答：请参阅我们的 [RikikiTV 兼容设备列表](#)，以确定您的娱乐设备是否能使用 USB 硬盘。如果您在列表上没有发现您的设备，请查看电视机或音频/视频设备的用户手册，确定其是否能使用 USB 硬盘。

问：我的电视机螺丝孔中以及有 VESA 螺丝。我是否仍需要使用 RikikiTV 通用安装工具包中提供的螺丝？

答：某些机型出厂时可能已经配备有合适的 VESA 螺丝。如果您的电视机已经配有 VESA 螺丝，LaCie 建议使用提供的螺丝而不是 RikikiTV 通用安装工具包里的螺丝。请参考您的电视机用户手册，了解如何拆卸和重新插入 VESA 螺丝，以安装 RikikiTV。

问：我在电视机的背面找不到固定通用安装夹扣的插孔。我该如何安装 RikikiTV？

答：几乎所有现代电视机都配有符合 VESA 标准的插孔，用于壁挂式安装和/或安装类似 RikikiTV 随附的通用安装工具包。某些机型出厂时可能已经配备有合适的 VESA 螺丝。如果您的电视机已经配有 VESA 螺丝，LaCie 建议使用提供的螺丝而不是 RikikiTV 通用安装工具包里的螺丝。请参考您的电视机用户手册，了解如何拆卸和重新插入 VESA 螺丝，以安装 RikikiTV。

问：我的电视机固定在墙上。我如何才能将 RikikiTV 固定在电视机的背后？

答：壁挂式托架使用一个或多个 VESA 螺丝孔支撑电视机的重量。因此，从墙上取下电视机以进行 RikikiTV 安装前，LaCie 强烈建议您参考电视机的用户手册，了解电视机背板上的 VESA 螺丝孔的详细信息。必须要有一个可用的 VESA 螺丝孔安装通用安装工具包。

以已安装的电视机还存在另外一个问题，即电视机背面与墙壁之间的空间是否足够。请确定有足够的空间安装 RikikiTV 通用安装工具包。如果间隙太小，安装夹扣可能会导致电视机从平面凸起。

### 问题：与音频/视频设备的兼容性。

问：我的蓝光播放器/分线盒/游戏系统/媒体播放器上有一个 USB 端口。我能将 RikikiTV 连接到设备上吗？

答：请参阅我们的 [RikikiTV 兼容设备列表](#)，以确定您的娱乐设备是否能使用 USB 硬盘。如果您在列表上没有发现您的设备，请查看电视机或音频/视频设备的用户手册，确定其是否能使用 USB 硬盘。

---

## 问题：我无法将节目录制到 RikikiTV。

问：RikikiTV 是否已正确连接到您的电视或音频/视频设备？

答：如果尚未将 RikikiTV 连接到电视机或音频/视频设备上，请根据[进行连接](#)进行操作。

一旦连接 USB，确定电视机或音频/视频设备是否能识别 RikikiTV。您应能在电视或音频/视频设备的屏幕菜单上看到录制选项。请参考娱乐设备的用户手册，了解有关录制的详细信息。

---

问：USB 线两端是否已正确连接到 RikikiTV 和电视机或音频/视频设备？

答：如果电视机或音频/视频设备仍然不能识别 RikikiTV，检查 USB 线的两端。确定 USB 两端的插头已牢固插入端口内。

您还可尝试断开 USB 线，等待 10 秒钟后再次连接。

---

问：您是否将 USB 线插入电视机或音频/视频设备上的正确 USB 端口内？

答：兼容的电视机和音频/视频设备通常都配有单独的 USB 端口，用于连接 USB 硬盘，如 RikikiTV。通常，端口都有 *USB HDD/USB REC* 以及类似标识。请参考您的电视机或音频/视频设备用户手册，确定将 RikikiTV 连接至正确的 USB 端口。

---

问：您是否在您的电视机或音频/视频设备上将 RikikiTV 定义为可录制 USB 硬盘？

答：很可能需要在您的电视机或音频/视频设备的屏幕菜单上设置某些参数，以配置 RikikiTV 的录制功能。请查看您的电视机或音频/视频设备用户手册，了解有关浏览屏幕菜单的说明。若需其他帮助，请访问 [RikikiTV 设置](#)。

---

## RikikiTV：电视机和计算机

### 问题：RikikiTV 与电视机可以很好的兼容，但在计算机上却不行。

问：您是否查看了《Rikiki 硬盘用户手册》的疑难解析部分？

答：请参考[Rikiki 硬盘帮助](#)中有关 RikikiTV 与计算机连接的问题。您还可以查看[LaCie 技术支持](#)，了解有关安装和操作的其它信息。

---

问：设置时，您的电视机是否格式化或配置了 RikikiTV？

答：大多数电视机都会自定义或格式化连接的 USB 硬盘，以便进行录制。电视机通常使用独特的文件系统，该文件系统无法被所有计算机操作系统识别。请查看电视机的用户手册，了解有关文件系统及其与计算机兼容性的详细信息。

---

问：您是否在 RikikiTV 上创建了两个分区？

答：多数情况下，电视机可支持多个分区的硬盘。例如，您可以将 RikikiTV 配置为两个分区，一个分区用于电视机，而另一个用于保存计算机上的文件。

注意，越来越多的电视机可以支持常见多媒体文件格式的播放。您可以将计算机上的视频和图片文件放在第二个分区，用于在电视机上播放。请查看电视机的用户手册，了解有关与多个磁盘分区的兼容性以及多媒体播放方面的信息。

默认情况下，RikikiTV 格式化为 FAT32，因为该格式可以与多数计算机操作系统和娱乐设备兼容。有关在计算机上格式化 RikikiTV 的说明，请参阅《Rikiki 硬盘用户手册》中的[可选格式化和分区](#)部分。

---

## 注意事项

**有关责任的重要信息：**LaCie RikikiTV 的设计可与电视机进行轻易连接。但如果您不愿自己进行安装，请考虑请专人人员进行安装。任何情况下，LaCie 都不承担因安装随附通用安装工具包而导致的电视机损坏或人身伤害而产生的责任。

**警告：**未经制造商授权不得对设备进行改装，否则用户将丧失操作本设备的资格。

**重要信息：**因使用 LaCie 驱动器而造成的任何数据丢失、数据损坏或数据销毁均完全由用户自己负责；在任何情况下，LaCie 都不负责恢复或还原损坏的数据。为防止数据丢失，LaCie 强烈建议您保存两份数据；例如，一份保存到外部硬盘上，另一份保存在内部硬盘、其他外部硬盘或其他形式的可移动存储介质上。如果您想了解有关备份的更多信息，请访问我们的网站。

**重要信息：**1TB（太字节）= 1000GB。1GB = 1000MB。1MB = 1,000,000 字节。总的可访问容量因操作环境而异（通常每 TB 不少于 90%）。

## 健康和安全隐患事项

- 只有获得授权的合格人员才能对本设备进行维修。
- 安装设备时，请认真阅读本《用户手册》并按照正确的程序执行操作。
- 切勿打开磁盘驱动器或尝试拆卸或修改。切勿将任何金属物体插入驱动器，以免发生电击、火灾、短路或危险性放射。LaCie 硬盘驱动器随附的磁盘驱动器不包含用户可以自行修理的部件。如果设备出现故障，请交由合格的 LaCie 技术支持代表进行检查。
- 切勿将设备暴露在雨中，切勿在接近水或潮湿的环境中使用。切勿在 LaCie 硬盘驱动器上放置装有液体的物品，避免液体洒入开口处。否则会增加电击、短路、火灾或人身伤害的危险。

## 常规使用注意事项

- 切勿将 LaCie 硬盘驱动器暴露于温度超出 5 °C 至 30° C（41 °F 至 86° F）范围的环境中；或暴露于工作湿度超出 10-80% 范围的非冷凝环境中，或暴露于非工作湿度超出 5-90% 范围的非冷凝环境中。否则可能导致 LaCie 硬盘驱动器损坏或其外壳变形。切勿将 LaCie 硬盘驱动器放置在靠近热源的地方，避免阳光直射（即使是通过窗户照射）。相反，将设备放在太冷的环境下同样会损坏 LaCie 硬盘驱动器。
- 最高 2000 米海拔处的额定冷量。
- 切勿对 LaCie 硬盘驱动器过度施力。如果发现故障，请查阅本手册的疑难解答章节。
- 在使用或存放时，请不要将 LaCie 硬盘驱动器过度暴露在灰尘下。灰尘会堆积在设备内部，从而增加设备故障或损坏的风险。
- 不要使用苯、涂料稀释剂、清洁剂或其他化学产品来清洁 LaCie 硬盘驱动器外部。这些产品会使外壳变形和褪色。

相反，请使用干燥的软布来擦拭设备。



## 保修信息

标准保修期限视具体产品而有所不同。要确定产品的保修状态和产品所包含的标准保修，在 [www.lacie.com/cn/support](http://www.lacie.com/cn/support) 输入产品的序列号。如果产品下方没有列出任何保修，则表示保修已经过期。

## 保修升级

如果希望扩展保修范围，您可以购买 Silver、Gold 或 Platinum Care 或 Advanced Exchange。有关详细信息，请参阅 [www.lacie.com/cn/warranties](http://www.lacie.com/cn/warranties)。

## 法律信息

所有产品包括标准 LaCie 有限保修。请参阅以下条款和条件。

### LaCie 有限保修政策

LaCie (“LaCie”) 在设备正常使用并且按需得到妥善保养的前提下，视设备型号的不同，为设备在材料和工艺方面的缺陷向原始购买者提供为期一 (1) 年、两 (2) 年、三 (3) 年，或五 (5) 年的保修服务，保修期自 LaCie 的原始发货日期算起。若您发现符合上述保修范围的产品缺陷，您唯一、专有的补救是由 LaCie 全权斟酌决定 (i) 为您免费维修或更换产品；或者，若没有可用的已修理部件或替代产品，(ii) 按产品目前的市场价格退还您全部货款。您承认并同意，依 LaCie 自行选择，更换的产品可以是一件新产品或改制的产品。为了获得上述补救，您必须在保修期内返还产品，并且每件返修产品应随附以下材料和信息：(i) 一份用来验证您保修资格的原始购货发票复印件；(ii) 一个返修材料许可号；(iii) 您的姓名、地址和电话号码；(iv) 一份用来验证原始零售购买日期的含有相应的 LaCie 序号的销售单据复印件；以及 (v) 产品问题的描述。用户承担每件返修产品的所有运费。返修产品需寄送至产品原始零售购买点所在国家的任何 LaCie 公司。本保修政策仅适用于硬件产品；LaCie 依据单独的书面协议提供软件、媒体和手册的授权和保修服务。本保修政策不适用于：已经误用的产品或因意外、滥用、不当使用或误用所导致的损坏产品；或任何在未经 LaCie 许可的情况下被修改的产品或零件；或任何 LaCie 序号已被除去或损毁者。若用户已购买此设备的 LaCie Advance Care Option (ACO)，则 ACO 的有效期为三 (3) 年，有效期自激活时算起。

除上述有限保修政策，所有产品均“按原样”出售，并且 LaCie 明确否认任何明示、隐含或法定的保证，包括隐含的适销性保证、隐含的无侵害保证和隐含的为特定目的而设的适合性保证。若无进一步的限制，上述通则不保证 (1) 产品的性能或使用产品所获得的效果，(2) 产品满足用户的使用目的，(3) 产品手册无错误，或 (4) 使用产品时无数据丢失。用户承担所有产品使用效果和性能的风险。上述保修与补救政策是唯一有效的，且替代了其他所有口头或书面、明示或隐含的保证与补救。

## 除外责任和限制

本有限保修条款只适用于由或为 LaCie 生产的并且可通过其上标贴的“LaCie”商标、商标名或徽标识别的硬件产品。本有限保修条款不适用于任何非 LaCie 硬件产品或任何软件，即便该产品或软件与 LaCie 硬件包装在一起或一同销售。除了 LaCie，其他制造商、提供商或出版商可能对最终用户买方提供他们自己的保修条款，但 LaCie 目前只在法律许可范围内为用户提供“原样”的产品。LaCie 销售的带有或不带有 LaCie 品牌名称的软件（包括，但不限于系统软件）不在本保修条款适用范围内。请参阅软件所附的授权协议，了解您使用本软件的权利。

LaCie 不承担本产品能够无间断运行或无出错。对于不遵循下述产品使用指导而造成的损失，LaCie 不承担任何责任。本保修条款不适用于：(a) 消耗性零部件，除非因为材料或工艺缺陷而造成的损失；(b) 外观损失，包括但不限于，刮擦、压痕和端口上的塑料破裂；(c) 使用非 LaCie 产品造成的损失；(d) 意外、滥用、误用、水灾、火灾、地震或其他外部原因造成的损失；(e) 在 LaCie 所描述的许可或拟定使用范围之外操作本产品造成的损失；(f) 由任何非 LaCie 代表或非 LaCie 授权服务提供商执行的服务（包括升级或扩展）造成的损失；(g) 未经 LaCie 书面许可的其功能经过修改或改变的产品或零部件；或 (h) 任何 LaCie 序列号已被删除或污损的产品。

任何 LaCie 经销商、代理商或雇员均无权对本保修条款作任何修改、扩展或增添。

用户自行负责因使用 LaCie 驱动器而造成的任何数据损坏或丢失的后果，任何情况下，LaCie 均不承担恢复或还原损坏的数据的义务。为防止数据丢失，LaCie 强烈建议您保存两份数据；例如，一份保存到外部硬盘上，另一份保存在内置硬盘、其他外部硬盘或其他形式的可移动存储媒体上。LaCie 有各种完备的 CD 和 DVD 驱动器供您选择。如果您想了解有关备份的更多信息，请访问我们的网站。

LaCie 不对任何因违反本保修条款，或在任何法律原理下所产生的特别、附带或间接的损失负任何责任，即使其已被告知发生此类损失的可能性。这些损失包括失去的利润、停工时间、商誉、设备与财产的损坏或更换，以及恢复、重新编写或再制作任何储存在 LaCie 产品上或配合 LaCie 产品使用的程序或数据所支出的任何费用。

一些国家不允许排除或限制附带或间接损失的暗示保修或责任，因此上述限制或排除条款可能对您不适用。本保修条款赋予您特定的法律权利，而且，因国家而异，您可能还享有其他权利。

您打开产品包装、使用产品，或您寄回产品包装内随附的注册卡即表明您已阅读并同意遵守本协议所定的条款。亦表明您还同意，这些条款是我们之间唯一的完整协议，并替代了任何口头或书面的提议或事先协定，以及我们之间任何与本协议主题相关的其他交流意见。

请仔细阅读您的 LaCie 新产品的用户指南中所有的保修条款和注意事项。

对于在美国购买的产品，您可以按以下方式联系 LaCie，地址：22985 NW 长荣百汇 (7555 Tech Center Drive)，希尔波洛 (Tigard)，俄勒冈州 (Oregon) 97223 USA；电子邮件：sales@lacie.com；网址：[www.lacie.com](http://www.lacie.com)。客服电话：+1-503-844-4503。

## 服务 DOA

在极少数情况下，新购买的 LaCie 产品可能无法正常运行。我们正在努力避免这类问题，但遗憾的是，这种情况偶有发生。若您新购买的 LaCie 产品在购买之后 15 个日历日内出现问题，我们请您将产品寄送至您最初购买该产品的所在地。您将需要提供一份购买证明。

## Advance Care Option

所有 3 年保修产品均可以享受 LaCie Advance Care Option 的优惠服务。您可以在购买 LaCie 产品 30 天内在网上单独购买此可选服务，购买时系统会要求您提供购买证明。Advance Care Option 不会延长原来的保修期。

在此保修服务下，您无需先返还该产品，LaCie 会先寄出一件替代产品，让您尽快恢复中断的工作。LaCie 将根据甄视过程，更换产品部件或整个产品。您可能会收到非零售包装的修复产品。所有运费由 LaCie 承担。

您必须首先在 LaCie 网站上提交该产品的序列号。为确保获得 Advance Care Option 服务，您还须同时提交您的信用卡卡号。如果在替代产品发货后 21 个日历日内，您未返还该产品，LaCie 将按同等新产品的价格从您的信用卡中扣除货款。

LaCie 仅向设有当地办事处的国家提供此项可选保修服务。

## 客户警示

在您将驱动器寄送给 LaCie 维修之前，请务必备份您的数据。在任何情况下，LaCie 不担保返修驱动器的数据的完整性。我们没有制定任何数据恢复的条款，我们对寄回 LaCie 的返修驱动器或媒体的任何数据丢失不负任何责任。

所有寄回 LaCie 的返修产品必须牢固地封装在它们的原包装盒内，同时所有返修产品均需预付邮资，除非该产品已注册了 Advance Care Option 服务。

# 法律信息

## 版权

版权所有 © 2015 LaCie。保留所有权利。未经 LaCie 事先书面许可，不得以任何形式或方式（包括电子、机械、影印、录制或其他手段）复制、传播本出版物的任何部分，或将其存储于检索系统。

## 变更

本文档中的材料仅供参考，如有变更，恕不另行通知。虽然 LaCie 已于本文档的准备过程中做出合理的努力来确保文档的准确性，但是 LaCie 不承担由于本文档中的错误或疏漏，或由于使用本文档包含的信息而引起的相关责任。LaCie 保留完全更改或修改产品设计或产品手册的权利，且不承担向任何人通知此类修改和更改的义务。

## FEDERAL COMMUNICATION COMMISSION INTERFERENCE STATEMENT (联邦通讯委员会干扰声明)

本设备已依照 FCC 规则的第 15 部分进行了测试，经测试符合 B 类数字设备的限制。这些限制旨在提供合理的防护，防止在住宅区安装设备时产生有害干扰。本设备会产生、使用并能够辐射射频能量，如果未遵照说明进行安装和使用，可能会对无线电通信造成有害干扰。但是，我们不保证在特定的安装过程中不会发生干扰。如果通过打开、关闭设备可以判定本设备确实对无线电或电视接收造成了有害干扰，建议用户尝试采用以下方法之一排除干扰：

1. 调整接收天线的方向或位置。
2. 增加设备和接收器之间的距离。
3. 将设备和接收器分别连接到不同线路的插座上。
4. 咨询经销商或有经验的无线电/电视技术人员以获取帮助。

FCC 警告：未经符合性负责方明确许可，擅自更换或修改本设备可能会导致用户失去使用设备的资格。

本设备符合 FCC 规则第 15 部分的规定。设备运行必须符合以下两个条件：(1) 本设备不会产生有害干扰，并且 (2) 本设备必须接受任何接收到的干扰，包括可能造成意外操作的干扰。

**重要信息：FCC 辐射暴露声明：**本设备符合针对未受控制的环境所设置的 FCC 辐射暴露限制。辐射体与您的身体之间最少应保持 20 cm 的距离才可安装和使用本设备。

切勿将本发射机与任何其他天线或发射机放置在一起或与其一同操作。

部分特定频道和/或可操作频带能否使用取决于各个国家/地区的具体情况，设备出厂时便已对固件进行编程以符合指定用途。最终用户无法进行固件设置。

## WEEE



产品或其包装上的此标志表示不得将本产品与其它生活垃圾一同处理。而应当将其交由指定回收废弃电子电气设备的收集站处理。废弃设备的单独收集和回收利用，有助于保护自然资源，并可确保以有利于人类健康和环境的方式回收利用废弃设备。如需有关废弃设备回收站的更多信息，请联系当地的市政部门、生活垃圾处理服务部门或购买本产品的商店。

## 商标

Apple、Mac 和 Macintosh 是 Apple Inc. 的注册商标。Microsoft、Windows 98、Windows 2000、Windows XP、Windows Vista 和 Windows 7 是 Microsoft Corporation 的注册商标。本手册提及的其他商标均为其各自所有者的财产。

## 加拿大合规声明

本产品属于 B 类数字设备，满足 Canadian Interference-Causing Equipment Regulations (加拿大有干扰设备管理规范) 中的所有要求。

CAN ICES-3 (B)/NMB-3(B)

## 日本合规声明

根据日本电磁干扰控制委员会 (VCCI) 标准，本产品属于 B 类产品。如果在室内环境中无线电或电视接收器附近使用，可能会造成无线电干扰。请根据说明手册安装和使用设备。本声明不适用于 LaCie CloudBox。

## 制造商 CE 认证声明



LaCie 公司郑重声明，本产品符合以下欧洲标准：电磁兼容性指令 (2004/108/EC)、低电压指令：2006/95/EC