



Made for ideas.

## D2 QUADRA USB 3.0 用户手册



[单击 此处 访问 此产品最新在线版](#)

了解最新内容以及功能，如可扩展图解、更轻松的导航和搜索功能。



# 简介

欢迎进入 d2 Quadra 用户指南。您的驱动器借力尖端接口 SuperSpeed USB 3.0、FireWire 800 或 eSATA，具有卓越的性能。完全兼容 PC 和 Mac 机，安静、可在机架上安装、可堆叠，此产品适合任何专业工作环境。



这些页面将会指导您完成连接 LaCie 产品的步骤，并解释其功能。如果手册未回答您的问题或者如果您有问题，请咨询 [获得帮助](#) 页。

## 包装内容

您的包装内含：

- LaCie d2 Quadra
- USB 3.0 线缆（USB 2.0-兼容）
- FireWire 800 线缆
- eSATA 线缆
- 电源
- 直立式驱动器支架
- 《快速安装指南》
- LaCie 实用程序和《用户手册》已预加载到该驱动器上。

**注意：**《用户手册》PDF 和软件实用程序已预加载到该驱动器上。

**重要信息：**请妥善保管设备包装。如果驱动器需要维修或维护，必须使用原包装返回。

## 最低系统要求

要确保 LaCie 产品正常运行，您的系统必须满足特定的要求。有关这些要求的列表，请参见产品包装，或查阅数据表 (在 [www.lacie.com/cn/support/](http://www.lacie.com/cn/support/))。

### 注意：USB 3.0 连接：

要优化 USB 连接性能，驱动器必须连接到 USB 3.0 主机端口。很多笔记本或台式机没有 USB 3.0 端口。您可购买 USB 3.0 PCI Express Card（台式机）或 USB 3.0 ExpressCard 34（笔记本），可获得您 LaCie USB 3.0 硬盘驱动器所支持的最大传输速度。

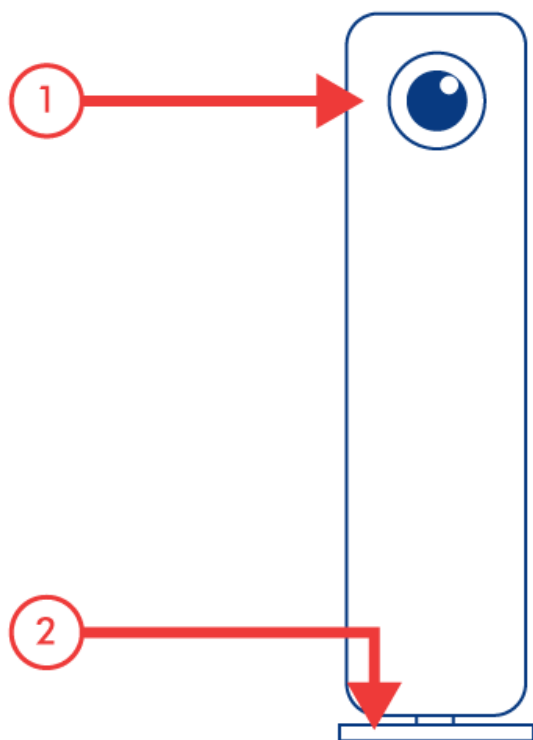
如果您计算机需要 USB 3.0 驱动程序，您可网站下载。

Mac 用户，单击 [此处](#) 下载 USB 3.0 驱动程序。

PC 用户，单击 [此处](#) 下载 Turbo USB 3.0 驱动程序以增强您的 d2 Quadra 的 USB 3.0 性能。

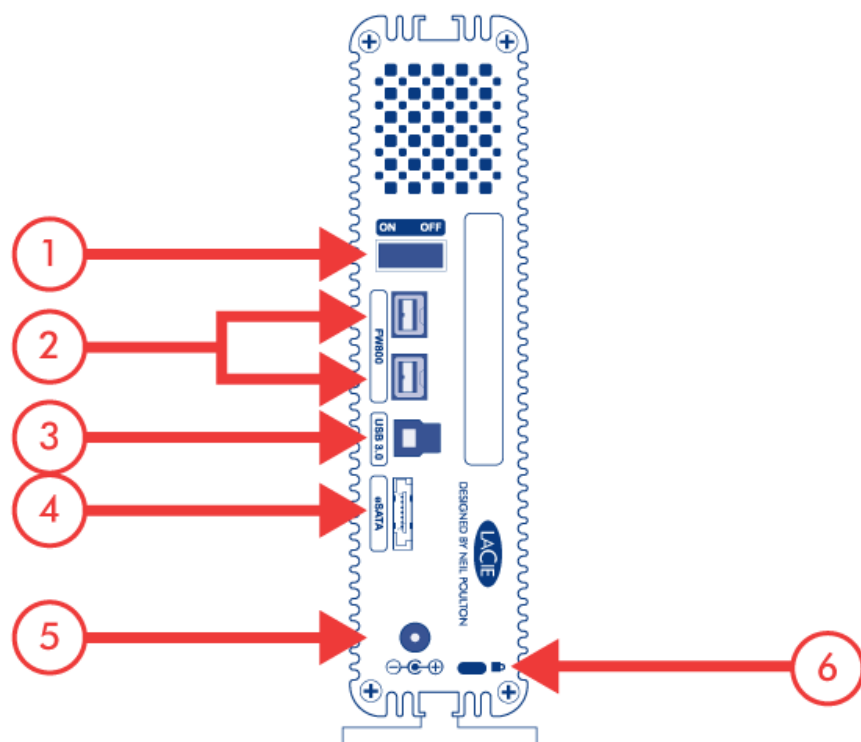
## 驱动器视图

### 前视图



1. 带活动 LED 的快捷按钮
2. 可移除支架

## 后视图



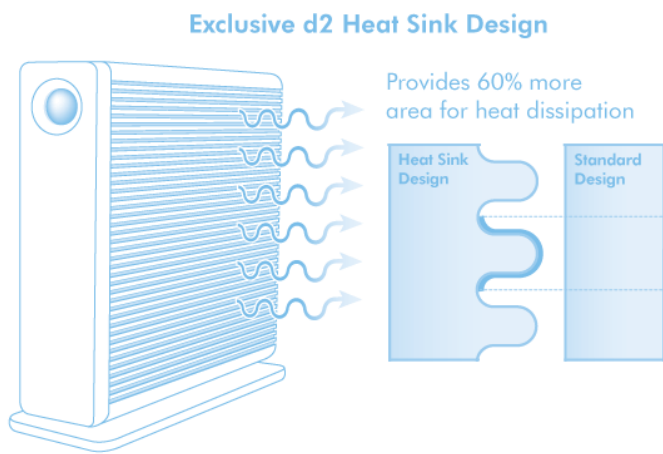
1. 电源开关
2. FireWire 800 端口
3. USB 3.0 端口
4. eSATA 端口
5. 电源连接
6. 链锁选项

# HARD DISK 热量管理

## 散热设计

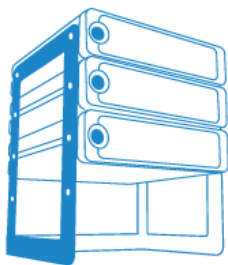
LaCie 产品的金属机身对驱动器内部产生的热量具有极佳的自然散热效果。在实际使用过程中，其独特的设计可将内部驱动器产生的热量吸收到外壳上。具有较大面积的散热外壳会吸收内部热量并向外散热，从而确保驱动器的安全性与可靠性，并延长其使用寿命。

因此，外壳发热是正常现象。请确保后面板上的通风孔无堵塞现象，气流可以顺畅地通过外壳。

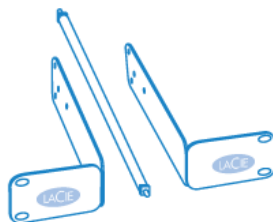


## 直立式、堆叠式和机架式配置

LaCie 产品处于直立状态时散热效果最佳。堆叠 LaCie 产品时，请切记要在驱动器的底部装上配送的橡胶固定脚（如有）。这样气流可以在驱动器之间流动，能有效地起到散热作用。LaCie 建议不要将 3 个以上的驱动器互相堆叠或堆砌在一起，尤其是这些驱动器同时处于“开启”状态时。



LaCie d2 Desk Rack






LaCie d2 Rackmount Kit

## LED 状态指示器

您的 LaCie 硬盘驱动器在驱动器的[前面](#)上特有多功能 LED。

### LED 状态





LED 反应	电源按钮	状态
灭	关闭	产品已关闭或计算机处于睡眠模式。
灭	打开	本产品未通过一个接口连接至主机。如果设备连接至电源并开启，LED 仍然不亮，请联系 <a href="#">LaCie Customer Support</a> 。
30秒关闭, 蓝色闪光, 30秒关闭, 等 	On (接通)	此产品通过USB2.0或USB3.0与主机相连，且为以下任何一种情况1) 产品未经主操作系统安装；2)主机处于睡眠模式；3)主机使产品进入睡眠模式。
持续显示蓝色 	打开	打开产品后，驱动器就会准备进行连接。请注意，在 20 秒后，LED 灯光强度将会稍微减弱。
闪烁 	打开	正常运行期间，LED 不断闪烁，表示正在进行硬盘驱动器存取操作。

# 电缆和连接器

## USB 3.0

USB 是一种用于将外围设备连接到计算机或其他外围设备（如 USB 集线器）的串行输入/输出技术。Hi-Speed USB 2.0 是公用接口，支持诸如硬盘驱动器、CD/DVD 驱动器和数码相机等高速设备。SuperSpeed USB 3.0 的传输速率比 USB 2.0 的传输速率最高可快十倍。

LaCie 驱动器随附了一根 SuperSpeed USB 3.0 电缆，可以确保在与 SuperSpeed USB 3.0 端口连接时，能够达到最佳的数据传输性能（最高可达 5 Gb/s）。该电缆还向后兼容以适用于 Hi-Speed USB 2.0 端口（最高可达 480 Mb/s）。





连接器正面 (至计算机)	电缆末端 (至计算机)	电缆末端 (至硬盘驱动器)	连接器正面 (至硬盘驱动器)
			



## FIREWIRE 800

FireWire 也称为 IEEE 1394，是用于将外围设备连接到计算机或其他外围设备的一种高速串行输入/输出技术；FireWire 800 采用的是新的 IEEE 1394b 标准。

FireWire 800 增加了带宽并延长了设备之间的距离。FireWire 800 适用于带宽密集型应用，例如音频、视频和图形。





连接器正面 (至计算机)	电缆末端 (至计算机)	电缆末端 (至硬盘驱动器)	连接器正面 (至硬盘驱动器)
			

注意：FireWire 800 可向后兼容 FireWire 400，这表示如果您有适配器电缆，您可以将 LaCie FireWire 800 产品连接到计算机上的 FireWire 400 端口。在这种情况下，文件传输速度将限制为 FireWire 400 的速度。如果产品包装中不含适配器电缆，您可以从 [www.lacie.com/accessories/](http://www.lacie.com/accessories/) 购买。

# ESATA

LaCie 产品使用最新的 SATA 技术，接口（或总线）传输速率可高达 3 Gbits/s。SATA 技术最初的开发目的是作为内部接口，以便改善内部连接的性能。

随后，开发了 eSATA 或外部 SATA，允许在 PC 外使用屏蔽线。eSATA 技术经发展，已非常成熟和耐用。eSATA 连接器没有其他 SATA 连接器的“L”形状设计。此外，引导装置沿垂直方向进行了调整并缩小了体积，以避免在外部应用中使用非屏蔽型内部电缆。

连接器表面 (计算机)	线缆端 (计算机)	线缆端 (产品)	连接器表面 (产品)
			

## 进行连接

有了 LaCie Setup Assistant，所有用户均可轻松安装 LaCie 硬盘驱动器。请按顺序执行安装步骤，以确保将 LaCie 硬盘驱动器卷正确安装到计算机上。

### 步骤 1 - 连接电源线

1. 将适用于您所在国家/地区的墙壁电源适配器连接到电源。

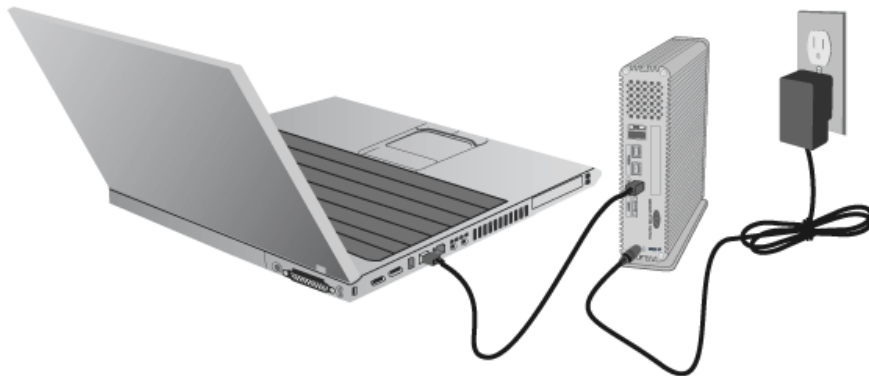


2. 将电源连接至墙上插座和驱动器。



## 步骤 2 - 连接接口电缆

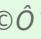
将接口线缆从驱动器连接至计算机。



**关于接口的重要信息：** 仅能使用一种类型的接口连接您的计算机和设备。例如，USB 3.0 和 FireWire 800 不能同时使用。如果您无意中同时使用了两种类型的接口，您可能需要重新启动设备，以便设备能正确运行。

### 技术说明：

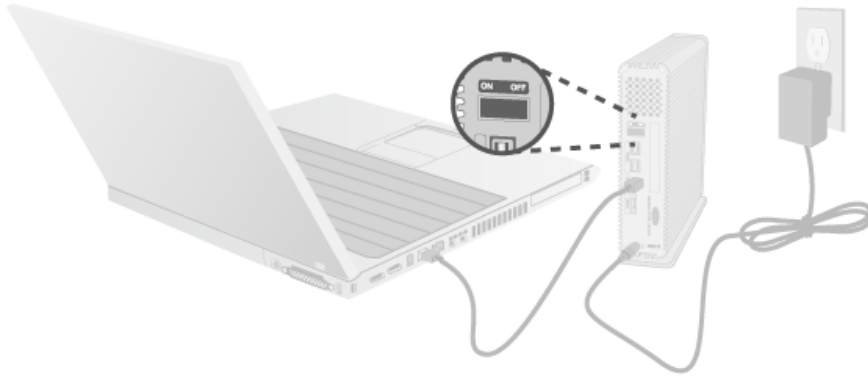
#### **FireWire 连接：**

通过菊环式连接多个非供源 FireWire 设备可能影响单个性能。要保证最佳性能，LaCie 建议菊环式链接  FireWire 设备到您的 LaCie 硬件驱动器。

FireWire 800 向后兼容 FireWire 400，即，如果您有适配器线缆，您可连接 LaCie FireWire 800 产品到您计算机上的 FireWire 400 端口。在这种情况下，文件传输将限制为 FireWire 400 的速度。如果您的产品包中不含适配器线缆，您可从此处购买：[www.lacie.com/accessories/](http://www.lacie.com/accessories/)。

## 步骤 3 - 开启设备

将电源开关切换为打开以开启驱动器。该驱动器将安装在“我的电脑”(Windows XP)、计算机 (Vista or Windows 7) 或您的桌面 (Mac) 上。



注意：如果驱动器未安装在计算机上，请先确定您计算机上安装了 USB 3.0 驱动器（请参阅在 [简介](#) 的 USB 3.0 连接）。如果未安装驱动器，请查阅 [获得帮助](#)。

## 步骤 4 – 启动 LACIE SETUP ASSISTANT

使用驱动器前，必须先启动 LaCie Setup Assistant。它可让您执行下列操作：

- 根据您的需求十分轻松地对硬盘进行格式化
- 将用户手册复制到您的计算机
- 注册您的 LaCie 设备
- 安装软件以获得其他功能

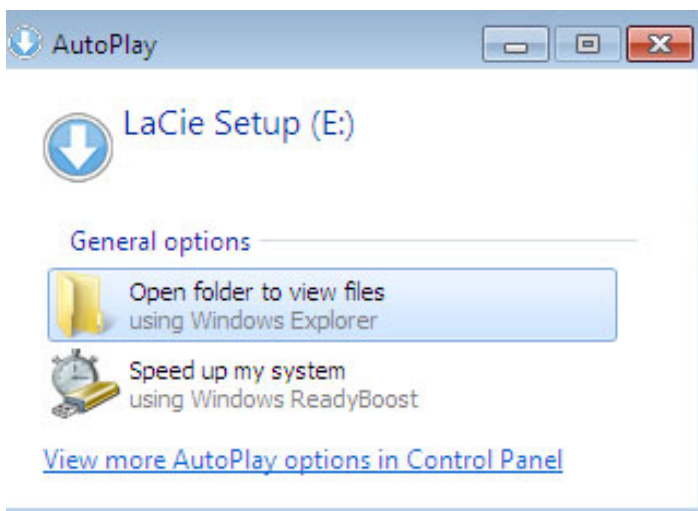
**重要信息：**如果不启动 LaCie Setup Assistant，或在格式化开始后退出 LaCie Setup Assistant，则驱动器将不可使用，需要手动将其格式化。

驱动器上将不提供用户手册和实用程序，必须从 LaCie 网站下载：[www.lacie.com/support/](http://www.lacie.com/support/)。

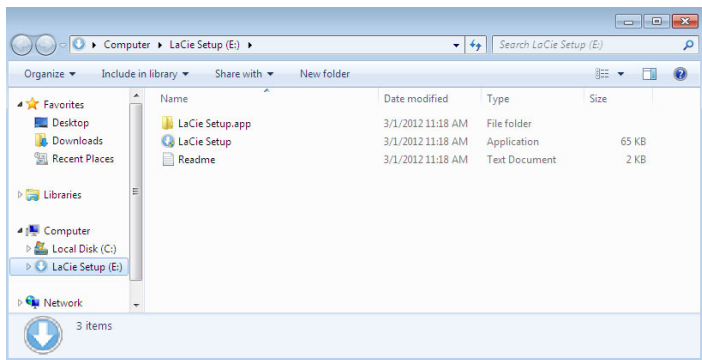
## 启动 LaCie Setup Assistant

### Windows 用户

**自动播放：**连接到您的计算机时，Windows 自动播放可以检测到 LaCie 硬盘。如果出现“自动播放”窗口，单击使用 **Windows Explorer** 打开文件夹查看文件，然后双击 **LaCie Setup**。

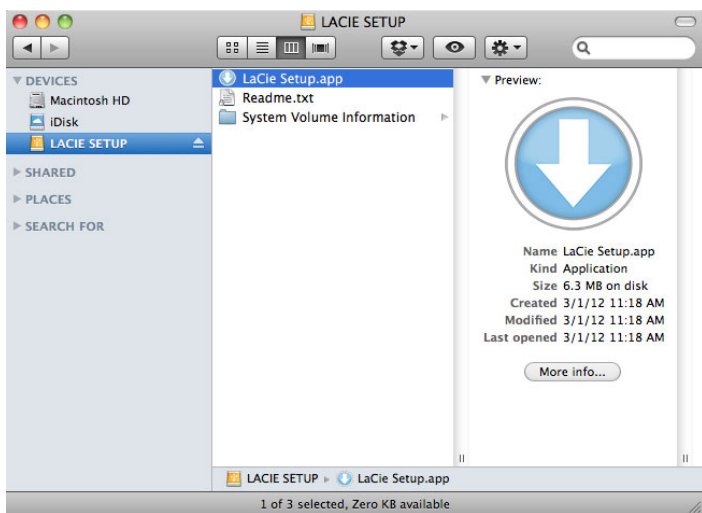


手动访问：在计算机（Windows XP 为我的电脑）中打开 **LACIE SETUP** 卷，然后双击 **LaCie Setup**。



## Mac 用户

在桌面上打开 **LACIE SETUP** 卷，然后双击 **LaCie Setup**



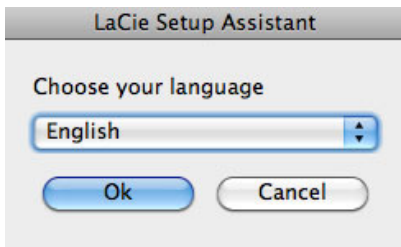
## 设置

LaCie Setup Assistant 不会阻止您使用计算机的本地磁盘实用程序对 LaCie 驱动器进行格式化或分区。只需按照 Setup Assistant 的指示完成操作，然后使用 Windows 磁盘管理或 Mac Disk Utility（磁盘工具）来重新格式化驱动器。

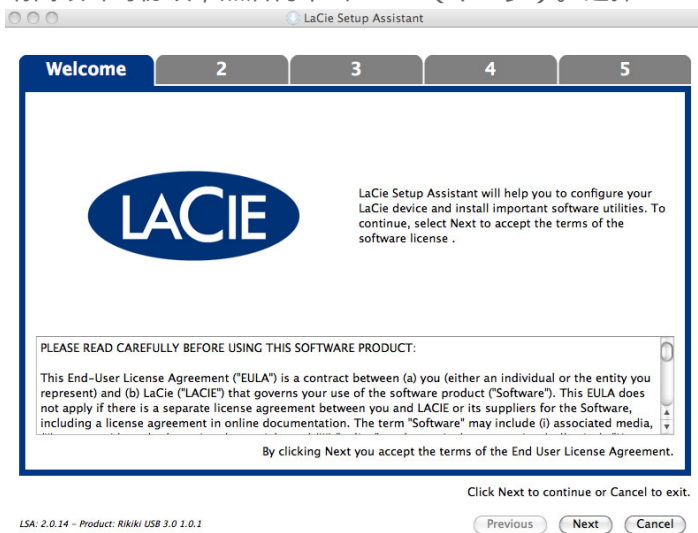
针对 **Mac** 用户的重要信息：您可能需要输入您的计算机密码，以便继续使用 LaCie Setup Assistant。

按照如下屏幕说明格式化驱动器，并安装软件实用程序：

1. 选择语言。

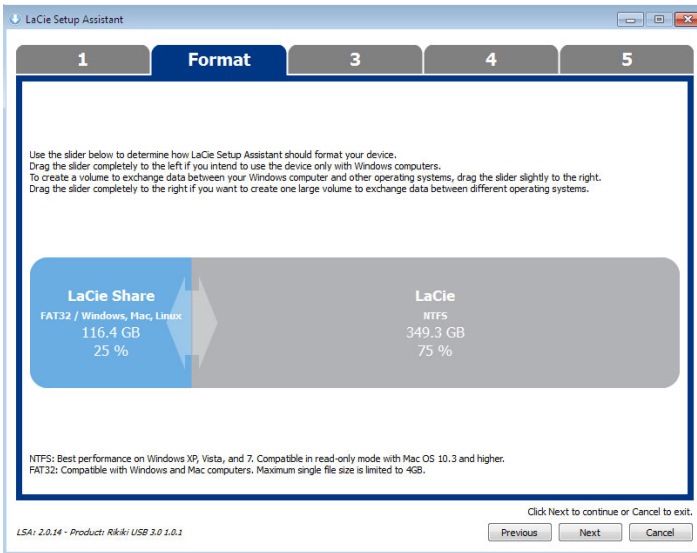


2. 请阅读许可协议，然后再单击 **Next**（下一步）。选择 **Next**（下一步）确认您接受许可协议。

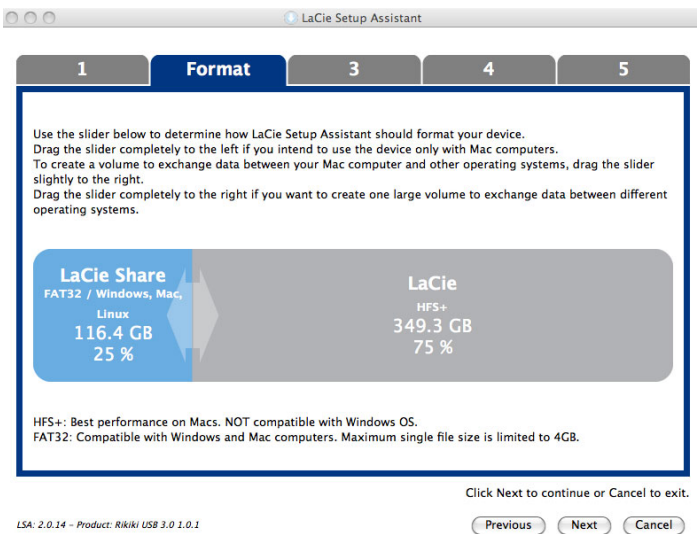


3. 使用滑块为您的 LaCie 硬盘分区。将滑块向左移动将减少 Compatible 卷的大小（适用于 Windows 和 Mac）。如不需要 Compatible 卷，请将滑块移动到最左侧。LaCie 卷将根据您的操作系统格式化，Windows 格式化为 NTFS，Mac 格式化为 HFS+。进行选择后，单击 **Next**（下一步）开始格式化。



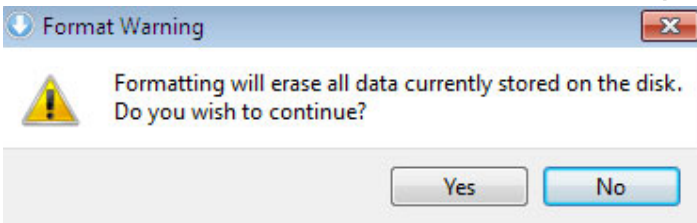


## Windows

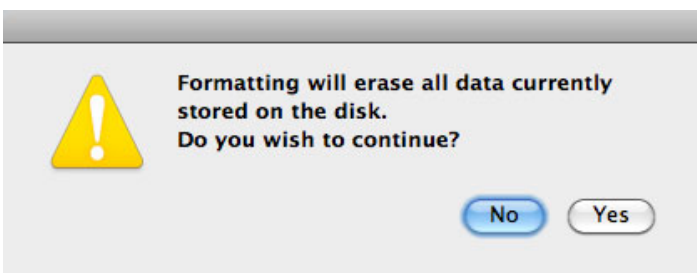


## Mac

4. 随即显示一个窗口提示您的磁盘将被格式化。单击 **Yes (是)** 继续。

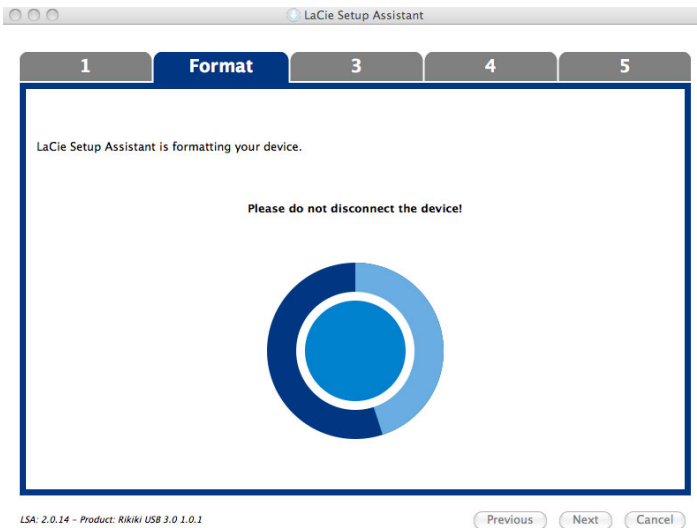


## Windows

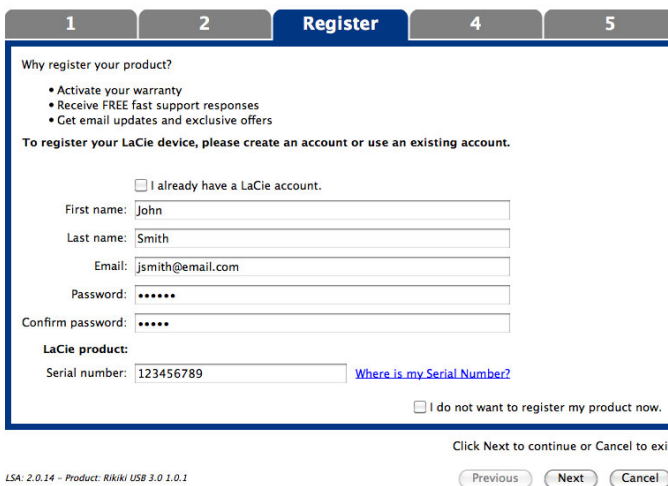


## Mac

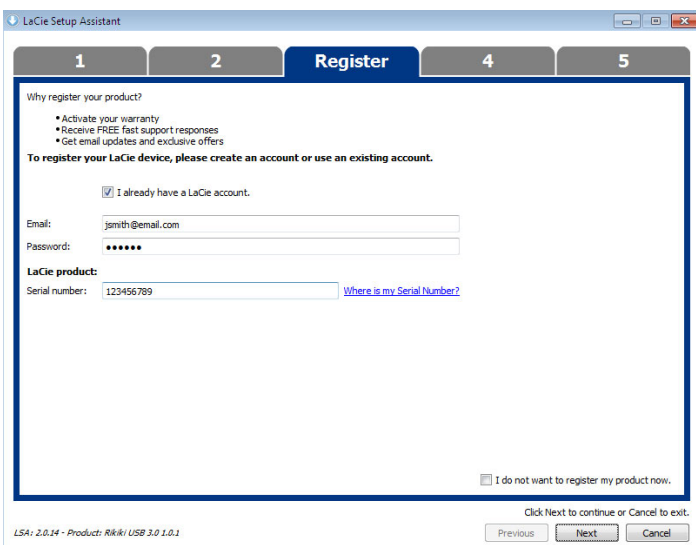
5. LaCie Setup Assistant 将格式化硬盘。



6. 注册您的 LaCie 设备。单击 **Next**（下一步）继续。



## 新建帐户



## 已有帐户

7. 选择要安装的软件实用程序。如果需要，先完成软件实用工具安装，然后再继续使用 LaCie Setup Assistant。
8. 单击 **Next**（下一步）继续。
9. LaCie Setup Assistant 提供打包安装。单击 **Finish**（完成）完成安装。您的 LaCie 硬盘现在已就绪，可以使用。

相关软件会被安装到产品的存储器上，而不是电脑上。安装位置在现有的卷标名为“Compatible”或者“LaCie Share”的驱动器上。

**重要信息：**请注意，LaCie 软件实用程序可随时安装。格式化完成后，LaCie Setup Assistant 应用程序将会出现在以下位置：

- LaCie：创建了一个分区的情况
- Compatible/LaCie Share：创建了两个分区的情况

要安装软件实用程序，只需启动 LaCie Setup Assistant 并按照上述步骤执行操作即可。

## 步骤 5 - 安装 LACIE DESKTOP MANAGER

现在您可以选择在运行 LaCie Setup Assistant 之后，安装和运行 LaCie Desktop Manager。此软件允许您在单击前面的蓝色按钮（快捷按钮）时设置操作、查看您驱动器的高级信息并配置省电模式。查阅 [LaCie Desktop Manager](#) 了解详情。

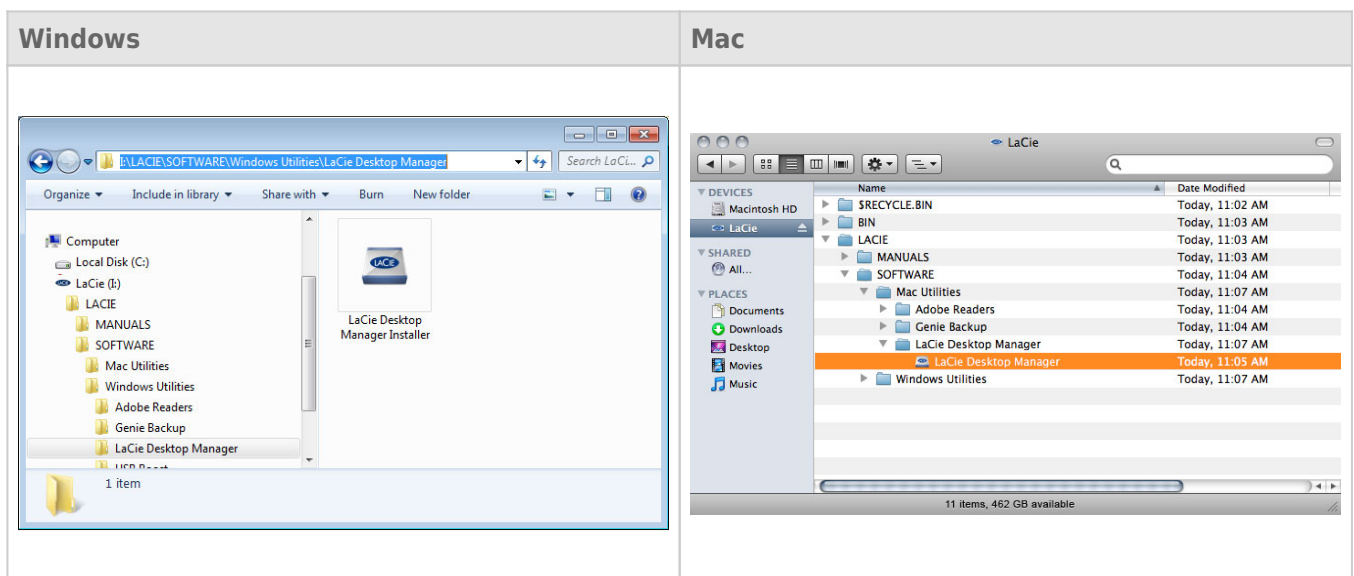
# LACIE DESKTOP MANAGER

LaCie Desktop Manager 可协助发挥您 Lacie 硬盘驱动器的所有潜能。它将允许您查看驱动器上的高级信息并配置 Eco 模式。

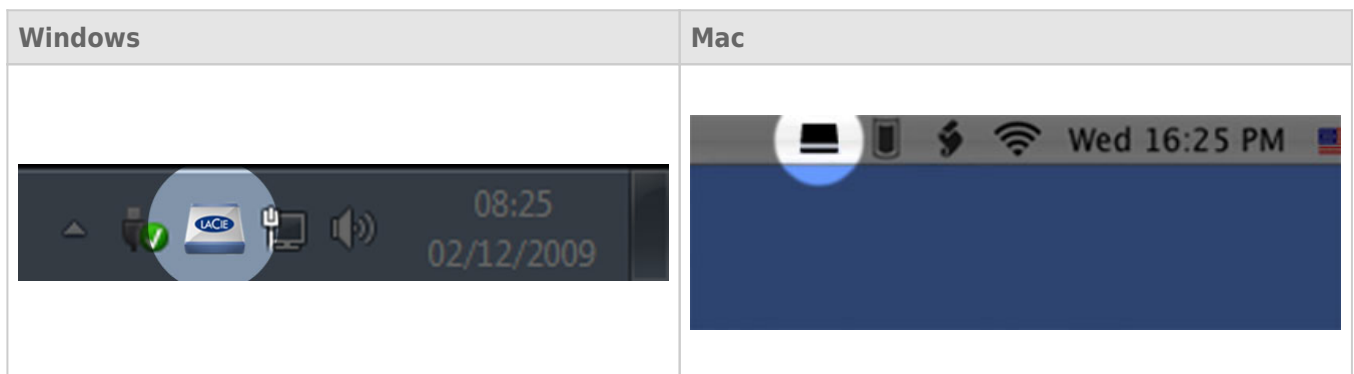
注意：LaCie Desktop Manager 并非兼容所有 LaCie 设备。仅兼容的 LaCie 设备显示在 LaCie Desktop Manager 中。

## 安装 LACIE DESKTOP MANAGER

如果您的系统未安装 LaCie Desktop Manager（查看您的 Windows 开始菜单或 Mac 应用程序文件夹），您可通过双击在 我的电脑/计算机 (Windows) 或在 桌面 (Mac) 上的驱动图标来安装，打开 **LaCie/软件** 文件夹，然后启动位于您操作系统文件夹中的安装程序。



安装完成之后，从系统任务栏 (Windows) 或菜单栏 (Mac) 启动 LaCie Desktop Manager。



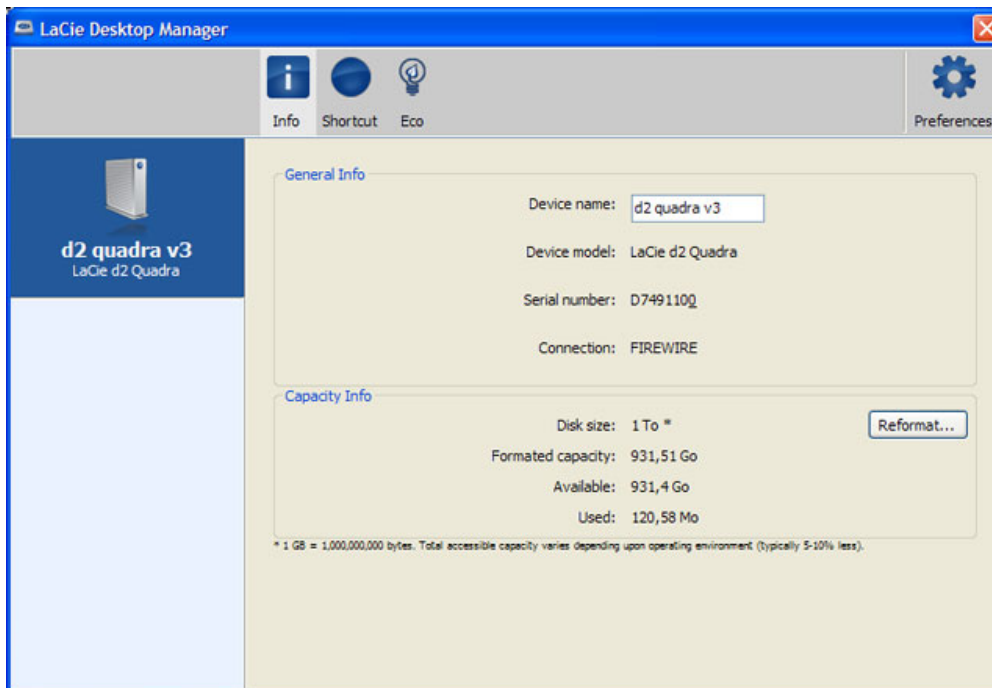
注意：如果您不运行或是在运行 LaCie Setup Assistant 之后使用操作系统的磁盘工具手工格式化了驱动器，您将需要从以下位置下载 LaCie Desktop Manager [www.lacie.com/support/](http://www.lacie.com/support/)。

## 信息选项卡

运行 LaCie Desktop Manager 时，您将看到所有已连接的兼容 LaCie 设备显示在左边栏内。选择您希望管理的驱动器，并确保 信息 选项卡选定。在此页面上，您将看到有关驱动器的高级信息，如设备名称、内置硬盘序列号（非 LaCie 产品序列号）、可用容量、连接类型等。

您可从此页面重新格式化驱动器。

警告：如果您单击 重新格式化... 按钮并执行这些步骤，您硬盘上所有内容将被删除。因此，如果您在驱动器上存储了要保护或要继续使用的信息，请在执行这些步骤之前对其进行备份。还请注意，通过 eSATA 连接计算机时，信息选项卡 模式也不可用。



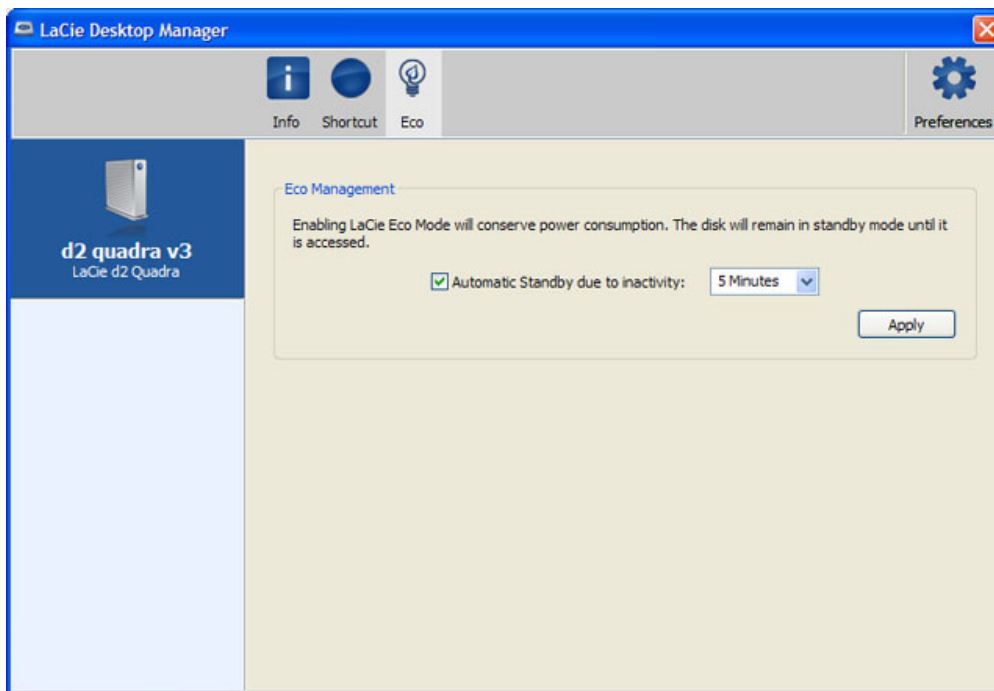
## ECO 选项卡

默认时，您的驱动器在 5 分钟不活动之后将进入 Eco 模式，以节约能量。要退出 Eco 模式，只需访问驱动器上的数据，磁盘会自动重启。

您可使用 LaCie Desktop Manager 管理此功能。单击 **Eco** 选项卡。

注意：如果您未看到 Eco 选项卡，则您的硬盘不兼容 Eco 模式。检查 [www.lacie.com/support/](http://www.lacie.com/support/) 进行产品更新，让您的驱动器利用此功能。还请注意，通过 eSATA 连接计算机时，Eco 模式也不可用。

取消选中 由于不活动自动进入待机模式 框来关闭 Eco 模式，或者选择多久不活动之后驱动器进入 Eco 模式。



省电模式和 **Mac OS X**：省电模式也许可以由 Mac OS X 管理，具体依据 LaCie 硬盘而定。如果出现提示，请单击 Energy Saver Settings（节能设置）以进入系统偏好设置。选择“Put the hard disk(s) to sleep when possible（可能的话让硬盘进入睡眠模式）”以节省能源。

## 快捷选项卡

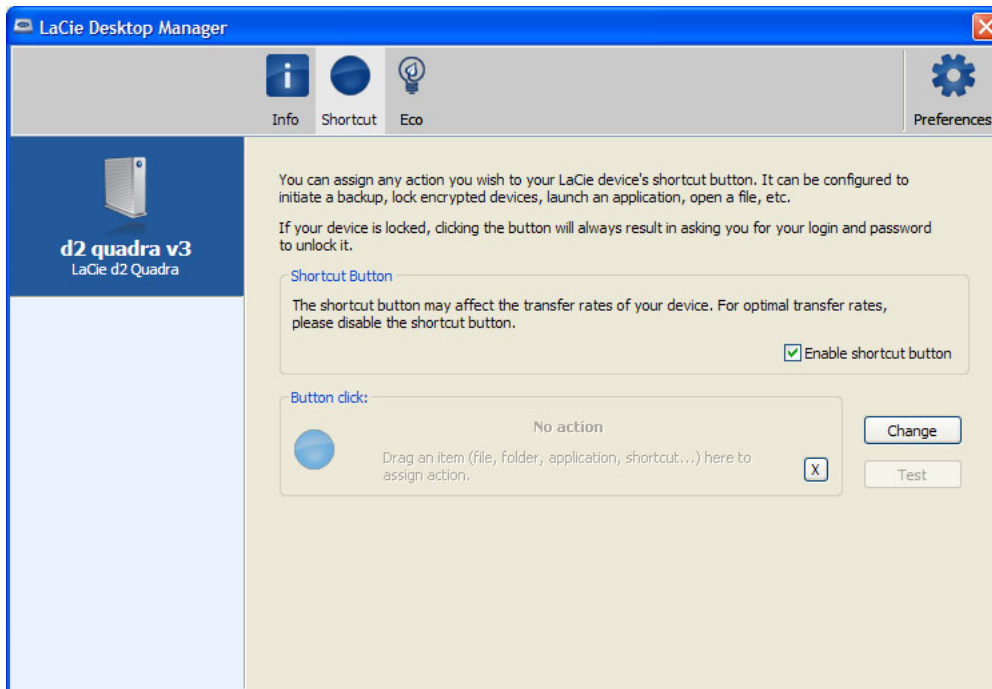
LaCie 快捷按钮可让您使用自己的 LaCie 硬盘在计算机上执行各种自动任务。例如，您可以通过按驱动器正面的蓝色按钮即时备份工作、打开家庭预算电子表格，或轻松启动最常用的应用程序。安装很简单 - 只需安装 LaCie Desktop Manager 并单击 快捷 选项卡来安装按钮操作。

您可以为短击（即，按住并立即释放按钮）配置操作，但长击（按住且保持不放几秒钟）不可配置，长击用于启动 Eco 模式 或从 Eco 模式返回。

**注意：**当驱动器通过 eSATA 连接计算机时，快捷按钮功能不可用。



## 配置



1. 在 LaCie Desktop Manager 的主窗口中选择 LaCie 硬盘驱动器。
2. 选择快捷选项卡。如果驱动器处于锁定状态，将要求您进行身份验证。
3. 对于短击，可以通过拖放或通过使用“更改”按钮来配置操作（选择任意应用程序或文档）。注意，如果安装了 LaCie 备份软件，它将作为默认操作出现。
4. 配置操作后，单击“测试”按钮以验证是否正确设置了该操作。

当您进行设置时，设置将自动保存。

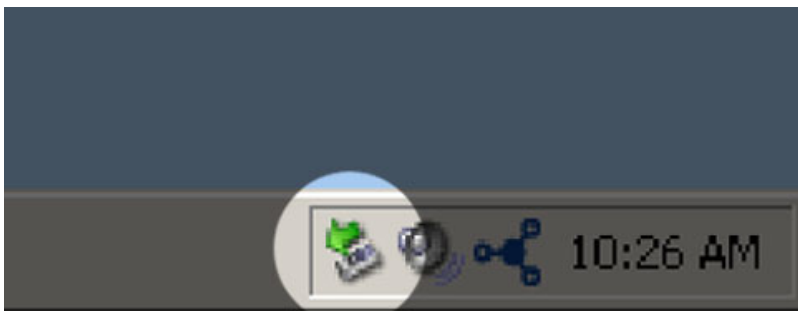
**重要信息：**快捷按钮可能影响您设备的传输速率。要优化传输速率，请取消选择 启用快捷按钮 来禁用快捷按钮。您可随时重新选定此框将此按钮开启。

# 断开硬盘驱动器

USB、FireWire、Thunderbolt 和 eSATA 外部设备具有“即插即用”连接功能，这意味着您可以在计算机运行时连接存储设备或断开存储设备的连接。但是，为防止出现故障，在断开 LaCie 存储设备的连接时您必须按照以下步骤操作。

## WINDOWS XP 用户

从系统任务栏（位于屏幕的右下角）中，单击“弹出”图标（硬件图像上的绿色小箭头）。随即出现一条消息，列出了“弹出”图标所控制的设备（该消息应显示为“安全删除...”）。单击此提示中的 LaCie 存储设备。



此时将出现此消息：“现在可以安全删除硬件”（或类似消息）。此时，即可安全地断开设备的连接。

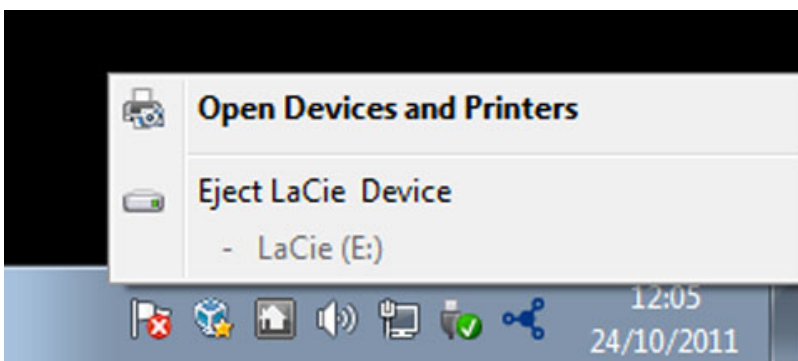
## WINDOWS VISTA 和 WINDOWS 7 用户

从系统任务栏（位于屏幕的右下角）中，单击插头图标（注意绿色圆圈内的白色复选标记）。



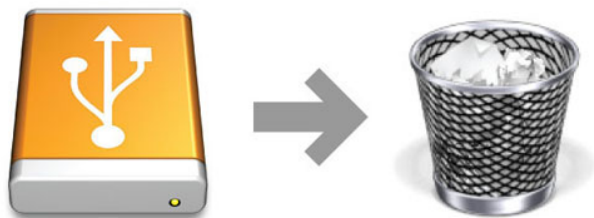
随即将出现一条消息，其中详细说明了可以安全卸载的设备。

针对要卸载的设备选择“弹出”。随即将出现一条消息，通知您可以安全地删除该设备。



## MAC 用户

将存储设备图标拖至回收站。（以下图标为一般的 USB 设备图标。存储设备可能由一个外形类似设备本身的图标表示。）



当该图标在桌面上消失时，即可断开存储设备的连接。

# 格式化和分区（可选）

标准 LaCie 存储设备在第一次连接到计算机（Windows 或 Mac）时将提示您运行 LaCie Setup Assistant。LaCie Setup Assistant 可帮助您根据您的需要快速地对存储设备进行格式化。

在以下情况下请仔细地阅读下面的信息：

- 在 LaCie Setup Assistant 格式化时中止 LaCie Setup Assistant。
- 在 LaCie Setup Assistant 格式化成功完成后，希望对存储设备重新格式化。
- 拥有一个不具有 Setup Assistant 的 LaCie 存储设备（例如，选择 LaCie USB Key）。

## 关于文件系统格式

### Windows 用户

**FAT 32**：FAT 是“文件分配表 (File Allocation Table)”的首字母缩写，这可以追溯到 DOS 编程的初期。最初，FAT 仅为 16 位，但是在 Windows 95 第二个发布版以后，FAT 升级到了 32 位，因此名为 FAT 32。在理论上而言，FAT 32 卷大小可从小于 1MB 一直到 2TB。

FAT 32 是 Windows 98 和 Windows Me 的本地文件系统，且受 Windows 2000、Windows XP、Windows Vista 和 Windows 7 的支持。当 FAT 32 与 Windows 2000、Windows XP、Windows Vista 和 Windows 7 搭配使用时，卷大小限制为 32GB（通过 Windows 分区实用程序，即磁盘管理器），并且单个文件大小限制为 4GB。

**NTFS**：此首字母缩写表示“新技术文件系统 (New Technology File System)”，它是 Windows NT、2000、XP、Vista 和 7 的本地文件系统。NTFS 可提供 FAT 32 所不具备的几项功能：文件压缩、加密、权限、审核以及镜像驱动器。NTFS 支持的最小卷大小为 10MB，初始化为 MBR 格式后，最大卷大小为 2TB。最新的 GPT 格式不会对文件或分区大小指定限制。对于 Windows NT、2000、XP、Vista 和 7 在 NTFS 中创建的卷为本地读写卷。借助第三方驱动程序，Windows 和 Mac OS X 10.5 的早期版本或更高版本可以读取 NTFS 分区以及写入 NTFS 分区。

有关 NTFS 和 FAT 32 的比较，请参见下表。

Windows 文件系统格式
以下情况请使用 <b>NTFS</b> 格式：
...只能在 Windows XP、Vista 和 7 中使用存储设备，因为性能会比采用 FAT 32 格式时增强。该文件系统在只读模式下可与 Mac OS 10.3 及更高版本兼容。
以下情况请使用 <b>FAT32</b> 格式：
...在 Windows 和 Mac 计算机中都可以使用存储设备。单个文件的最大大小限制为 4GB。

## Mac 用户

您可以通过用不同的文件系统格式重新格式化和/或分区存储设备来对其进行自定义。为在 Mac OS 环境中获得最佳性能，请将存储设备格式化并分区为一个较大的 Mac OS Extended 卷。

**Mac OS Extended (HFS+)**：Mac OS Extended 是指 Mac OS X 使用的文件系统。HFS+ 表示通过更高效地使用硬盘空间对旧 HFS 文件系统进行优化。通过 HFS+，您不再受到块大小的限制。

**MS-DOS 文件系统 (FAT 32)**：这是 Microsoft 文件系统，更多情况下称为 FAT 32。如果您将在 Mac 和 Window 计算机之间共享 LaCie 存储设备，请使用 FAT 32。

有关 HFS+ 和 FAT 32 (MS-DOS) 之间的比较，请参见下表。

Mac 文件系统格式
以下情况请使用 <b>HFS+</b> 格式：
...只能在 Mac 上使用存储设备。性能会比采用 FAT 32 格式时增强。HFS+ 与 Windows OS 不兼容。
以下情况请使用 <b>FAT32</b> 格式：
...在 Windows 和 Mac 计算机中都可以使用存储设备。单个文件的最大大小限制为 4GB。

## 格式化说明

下面列出的步骤有助于您对存储设备进行格式化和分区。有关选择最佳文件格式的更多信息，请参见关于文件系统格式。

**警告：**格式化将清除存储设备上的所有内容。**LaCie** 强烈建议您在执行下面的步骤前先备份存储设备上的所有数据。**LaCie** 对于由于格式化、分区或使用 **LaCie** 存储设备而丢失的任何数据均不承担责任。

**重要信息：**格式化的 LaCie 分区会删除包括用户手册和软件。请先复制所有数据（包括来自 LaCie 的文档和软件），然后再格式化存储设备。也可以从 [www.lacie.com/cn/support/](http://www.lacie.com/cn/support/) 下载用户手册和选择软件。

**注意：**有关对存储设备进行重新格式化和分区的更多信息，请参见操作系统的文档。

## Windows 用户

有关大小超过 2TB 的卷的技术说明：Windows XP 32 位 - 此版本的 Windows 无法识别超过 2TB 的卷；Windows XP x64, Vista 和 7 - 所有这些版本的 Windows 均可识别超过 2TB 的卷。但是，必须先将磁盘转换成 GPT 文件系统，然后才能创建超过 2TB 的分区。为此，请转到 Windows 磁盘管理，然后右键单击对应磁盘。选择“转换成 GPT”。现在您可以创建超过 2TB 的分区。

1. 请确存储设备已连接到计算机并安装在计算机上。
2. 右键单击“计算机”，然后选择“管理”。在“管理”窗口中选择“磁盘管理”。
3. 在“磁盘管理”窗口中间的存储设备列表中，找到 LaCie 设备。
4. 默认情况下，已使用 LaCie 软件实用程序在该设备上创建一个分区。按照操作系统说明重置现有分区。
5. 要创建新的分区，请选择“新建简单卷”。在出现新建简单卷向导后按照屏幕上的说明操作。

## Mac 用户

1. 请确存储设备已连接到计算机并安装在计算机上。
2. 在“Finder（查找程序）”菜单栏的“Go（转到）”菜单中，选择“Utilities（实用程序）”。
3. 在“Utilities（实用程序）”文件夹中，双击“Disk Utility（磁盘实用程序）”。

磁盘实用程序将显示“Select a disk, volume, or image（选择磁盘、卷或图像）”消息。所有连接的存储设备、分区或磁盘图像均将显示在该列中。该列中的存储设备可能有多个列表。顶部名称是物理设备制造商的名称且包括格式化后的容量。

4. 在左侧列中选择对应存储设备。
5. 单击“Erase（清除）”选项卡。
6. 从下拉窗口中选择一种格式。有关选择文件格式的更多信息，请参见“关于文件系统格式”。
7. 为该卷命名。
8. 单击“Erase...（清除...）”，然后在弹出窗口中确认您的选择。

# 获得帮助

如果您遇到 LaCie 产品问题，请查阅下表中的可用资源列表。

顺序	来源	说明	位置
1	快速安装指南	可遵循的简要步骤，用以启动并运行您的产品	产品包装盒或附件包装盒中附有印刷版，或从产品页面下载 PDF 版
2	支持页面	包括对最常见问题的交互式疑难解答的主题	<a href="http://www.lacie.com/support/">www.lacie.com/support/</a> ，选择您的产品，再单击“疑难解答”选项卡
3	用户手册	包含常见的疑难解答主题	参见下文疑难解答主题
4	客户支持	在 <a href="http://lacie.com">lacie.com</a> 上创建一个帐户，注册您的产品，然后填写技术支持请求	在此处创建帐户： <a href="http://www.lacie.com/us/mystuff/login.htm?logout&amp;rtm=mystuff">www.lacie.com/us/mystuff/login.htm?logout&amp;rtm=mystuff</a>

注意：LaCie 致力于提供高品质产品，丰富我们客户的生活。为帮助 LaCie 提供最佳的客户支持服务，我们建议您在以下地址创建帐户并注册您的产品：[www.lacie.com/us/mystuff/login.htm?logout&rtm=mystuff](http://www.lacie.com/us/mystuff/login.htm?logout&rtm=mystuff)。您可以向我们提供重要的反馈，也可接收有关您的 LaCie 设备的最新信息。

## 疑难解答主题

注意：交互式故障排除是解决您产品问题的高效方法，您可在此处获得此帮助[www.lacie.com/support/](http://www.lacie.com/support/)。选择您的产品，然后单击“故障排除”标签。

## 全体用户

### 问题：我的文件传输太慢。

Q:同一端口或集线器上是否连接了其他 USB 设备？

A:断开其他所有 USB 设备的连接，查看驱动器性能是否得到提高。

---

Q:驱动器是否已连接到计算机或集线器上的标准 USB 端口？

A:如果驱动器连接到 USB 2.0 端口或集线器，则属于正常情况。当其直接连接至 USB 3.0 或集线器时，SuperSpeed USB 3.0 设备仅可运行在 USB 3.0 性能级别。否则，USB 3.0 设备将以较低的 USB 传输速率运行。考虑购买 USB 3.0 PCI Express Card（用于桌面计算机）或 ExpressCard 34（笔记本），让您的计算机获得完全的 USB 3.0 传输速度。

---

Q:驱动器是否已连接到计算机上的 SuperSpeed USB 3.0 端口？

A:检查主机总线适配器和设备的 SuperSpeed USB 3.0 驱动器都已经正确安装。如果有疑问，请卸载驱动程序并重新安装。

---

Q:您的计算机或操作系统支持 SuperSpeed USB 3.0 或 FireWire 800 吗？

A:请参考产品包装或咨询产品支持网页：[www.lacie.com/support/](http://www.lacie.com/support/) 以查看最低系统要求。

---

Q:您安装的 USB 3.0 驱动器正确吗？

A:请参见 [此处](#) 针对 Mac 用户和 [此处](#) 针对 Windows 用户。

---

Q:您的计算机内部硬盘驱动器限制传输速度吗？

A:如果您的计算机有低性能内置硬盘驱动器（通常为笔记本或上网本计算机），它将限制传输速度，因为内部驱动器传输速度将会显著地低于您 LaCie USB 硬盘驱动器的速度。

---

Q:如果我丢失 USB 3.0、eSATA 或 FireWire 800 线缆，我该怎么办？

A:您可由以下地址购买更换的线缆 [www.lacie.com/accessories/](http://www.lacie.com/accessories/)。对于 USB 3.0，如果您丢失线缆，您可以使用 USB 2.0 线缆来替代，但是这样的话，您的传输速度将限于 USB 2.0 速度。

---



## 问题：我收到文件传输错误信息。

Q:复制到 FAT 32 卷时，是否收到“Error -50 (错误-50)”消息？

A:将文件或文件夹从计算机复制到 FAT 32 卷时，无法复制其中的某些字符。这些字符包括但不限于：

? < > / \ :

请检查文件和文件夹，确保没有使用此类字符。

最简易的解决方案是检查名称中的不兼容字符，更改这些字符，并重新开始文件传输。

若为重复发生的问题或者您不能找到带不兼容字符的文件，请考虑重新格式化驱动器为 NTFS (Windows 用户) 或 HFS+ (Mac 用户)。请参见 [格式化和分区 \(可选\)](#)。

---

Q:是否收到错误消息，提示您驱动器在系统退出睡眠模式时已断开连接？

A:只需忽略此消息。驱动器会重新加载到桌面上。当计算机设置为睡眠模式时，LaCie 驱动器可通过降低盘片转速来节省电耗，而当计算机从睡眠状态中醒来时，该驱动器没有获得充裕时间从睡眠模式恢复成快速运行状态。

---

## Mac OS X 用户

### 问题：我的桌面上没有出现驱动器图标。

Q:接口电缆两端是否安装牢固？

A:检查接口电缆两端的连接，确保其完全插入各自的端口中。尝试断开电缆连接，等待 10 秒钟，然后重新连接，或者尝试用另一个接口线缆。如果仍然无法识别驱动器，请重新启动计算机并重试。还不能工作吗？继续阅读。

---

Q:您的 Finder 是否配置为不在您桌面上显示硬盘驱动器？

A:转至您的 Finder 并查看是否有 **显示** > 一般选项卡 > 在桌面上显示这些条目：且选定了 **硬盘**。如果没有，继续进入下一个主题。

---

Q:您的驱动器安装在操作系统上了吗？

A:打开硬盘实用工具 (应用程序 > 实用工具 > 硬盘实用工具)。如果驱动器列在左边列，检查 Finder 首选项，查看为何没有在桌面上显示。如果没有帮助，您可能需要格式化您的驱动器。请参见 [格式化和分区 \(可选\)](#)。

---

Q:计算机的配置是否符合使用此驱动器的最低系统要求？

A:请参考产品包装或咨询产品支持网页：[www.lacie.com/support/](http://www.lacie.com/support/) 以查看最低系统要求。

---

Q:是否执行了适用于特定接口和操作系统的正确安装步骤？

A:请查阅 [进行连接](#) 检查您是否误解或漏操作步骤或者遵循了不同配置的步骤 (如接口或操作系统)。

还不能工作吗？可能是硬件缺陷或其他问题。请联系 [www.lacie.com/support/](http://www.lacie.com/support/)。

---

## Windows XP、2000、Vista 和 Windows 7 用户

**问题：我的计算机/电脑上没有出现驱动器图标。**

Q:接口电缆两端是否安装牢固？

A:检查接口电缆两端的连接，确保其完全插入各自的端口中。尝试断开电缆连接，等待 10 秒钟，然后重新连接，或者尝试用另一个接口线缆。如果仍然无法识别驱动器，请重新启动计算机并重试。还不能工作吗？继续阅读。

---

Q:驱动器列在设备管理器了吗？

A:所有的 LaCie 驱动程序至少在设备管理器中一个位置上显示。

要访问设备管理器，从菜单上单击 **开始** 并选择 **运行**。在 Windows Vista，'运行' 选择默认不会显示，所以按您键盘上的 [Windows-button] 和 [R]。

输入命令：**devmgmt.msc**

单击 **确定**—设备管理器程序将会打开。对于故障排除，查看 **磁盘驱动器** 部分。可能需要单击左侧的 **+**。

如果您不确定是否列示了驱动器，请拔出驱动器，再重新连接它。变化的条目就是您的 LaCie 驱动器。

---

Q:您的磁盘完全都不显示吗？

A:继续以上的物理故障排除主题。

---

Q:您的驱动器列在不正常的图标旁边吗？

A:Windows 设备管理器通常会提供附件失败的信息。它不显示确定的原因或解决方案，但可协助故障排除绝大多数的问题。

通过其不正常的图标可以找到问题设备。它不是基于设备类型的正常图标，而是一个惊叹号、问号或一个 X。

右击此图标，然后选择 **属性**。一般选项卡会显示此设备出故障的原因。

还不能工作吗？可能是硬件缺陷或其他问题。请联系 [www.lacie.com/support/](http://www.lacie.com/support/)。

---

Q:您的操作系统是 Windows XP 并且磁盘尺寸大于 2TB ？

A:Windows XP 不支持大于 2TB 的磁盘。请参阅以下 Windows 用户说明 [格式化指南](#)。

---

## 注意事项

**警告：** 务必仅使用产品随附的电源，它是屏蔽型电源线并符合 FCC 辐射限制，同时也可避免对附近的无线电和电视接收产生干扰。

**警告：** 未经制造商授权不得对设备进行改装，否则用户将丧失操作本设备的资格。

**重要信息：** 因使用 LaCie 驱动器而造成的任何数据丢失、数据损坏或数据销毁均完全由用户自己负责；在任何情况下，LaCie 都不负责恢复或还原损坏的数据。为防止数据丢失，LaCie 强烈建议您保存两份数据；例如，一份保存到外部硬盘上，另一份保存在内部硬盘、其他外部硬盘或其他形式的可移动存储介质上。如果您想了解有关备份的更多信息，请访问我们的网站。

**重要信息：** 1TB（太字节）= 1000GB。1GB = 1000MB。1MB = 1,000,000 字节。总的可访问容量因操作环境而异（通常每 TB 不少于 90%）。

## 健康和安全隐患

- 只有获得授权的合格人员才能对本设备进行维修。
- 安装设备时，请认真阅读本《用户手册》并按照正确的程序执行操作。
- 切勿打开磁盘驱动器或尝试拆卸或修改。切勿将任何金属物体插入驱动器，以免发生电击、火灾、短路或危险性放射。LaCie 硬盘驱动器随附的磁盘驱动器不包含用户可以自行修理的部件。如果设备出现故障，请交由合格的 LaCie 技术支持代表进行检查。
- 切勿将设备暴露在雨中，切勿在接近水或潮湿的环境中使用。切勿在 LaCie 硬盘驱动器上放置装有液体的物品，避免液体洒入开口处。否则会增加电击、短路、火灾或人身伤害的危险。

## 常规使用注意事项

- 电源要求为 100-240 V~、50-60 Hz（依据 II 类过电压的瞬间过电压定义，电源电压波动不得超过额定电压的  $\pm 10\%$ ）。
- 切勿将 LaCie 硬盘驱动器暴露于温度超出 5 °C 至 30° C（41 °F 至 86° F）范围的环境中；或暴露于工作湿度超出 10-80% 范围的非冷凝环境中，或暴露于非工作湿度超出 5-90% 范围的非冷凝环境中。否则可能导致 LaCie 硬盘驱动器损坏或其外壳变形。切勿将 LaCie 硬盘驱动器放置在靠近热源的地方，避免阳光直射（即使是通过窗户照射）。相反，将设备放在太冷的环境下同样会损坏 LaCie 硬盘驱动器。
- 最高 2000 米海拔处的额定冷量。
- 如果您的驱动器附有电源线，存在雷击危险或长时间不用时，请务必将它从电源插座上拔下。否则会增加电击、短路或火灾的危险。
- 只能使用设备随附的电源（如果有）。

- 切勿在其他电器设备（如电视机、收音机或喇叭）附近使用 LaCie 硬盘驱动器。否则可能会造成干扰，对其他产品的运行产生不利影响。
- 切勿将 LaCie 硬盘驱动器放置在电磁干扰源（如电脑显示器、电视机或音箱）附近。电磁干扰会影响 LaCie 硬盘驱动器的运行和稳定性。
- 切勿对 LaCie 硬盘驱动器过度施力。如果发现故障，请查阅本手册的疑难解答章节。
- 在使用或存放时，请不要将 LaCie 硬盘驱动器过度暴露在灰尘下。灰尘会堆积在设备内部，从而增加设备故障或损坏的风险。
- 不要使用苯、涂料稀释剂、清洁剂或其他化学产品来清洁 LaCie 硬盘驱动器外部。这些产品会使外壳变形和褪色。相反，请使用干燥的软布来擦拭设备。

# 保修信息

标准保修期限视具体产品而有所不同。要确定产品的保修状态和产品所包含的标准保修，在 [www.lacie.com/cn/support](http://www.lacie.com/cn/support) 输入产品的序列号。如果产品下方没有列出任何保修，则表示保修已经过期。

## 保修升级

如果希望扩展保修范围，您可以购买 Silver、Gold 或 Platinum Care 或 Advanced Exchange。有关详细信息，请参阅 [www.lacie.com/cn/warranties](http://www.lacie.com/cn/warranties)。

## 法律信息

所有产品包括标准 LaCie 有限保修。请参阅以下条款和条件。

### LaCie 有限保修政策

LaCie (“LaCie”) 在设备正常使用并且按需得到妥善保养的前提下，视设备型号的不同，为设备在材料和工艺方面的缺陷向原始购买者提供为期一 (1) 年、两 (2) 年、三 (3) 年，或五 (5) 年的保修服务，保修期自 LaCie 的原始发货日期算起。若您发现符合上述保修范围的产品缺陷，您唯一、专有的补救是由 LaCie 全权斟酌决定 (i) 为您免费维修或更换产品；或者，若没有可用的已修理部件或替代产品，(ii) 按产品目前的市场价格退还您全部货款。您承认并同意，依 LaCie 自行选择，更换的产品可以是一件新产品或改制的产品。为了获得上述补救，您必须在保修期内返还产品，并且每件返修产品应随附以下材料和信息：(i) 一份用来验证您保修资格的原始购货发票复印件；(ii) 一个返修材料许可号；(iii) 您的姓名、地址和电话号码；(iv) 一份用来验证原始零售购买日期的含有相应的 LaCie 序号的销售单据复印件；以及 (v) 产品问题的描述。用户承担每件返修产品的所有运费。返修产品需寄送至产品原始零售购买点所在国家的任何 LaCie 公司。本保修政策仅适用于硬件产品；LaCie 依据单独的书面协议提供软件、媒体和手册的授权和保修服务。本保修政策不适用于：已经误用的产品或因意外、滥用、不当使用或误用所导致的损坏产品；或任何在未经 LaCie 许可的情况下被修改的产品或零件；或任何 LaCie 序号已被除去或损毁者。若用户已购买此设备的 LaCie Advance Care Option (ACO)，则 ACO 的有效期为三 (3) 年，有效期自激活时算起。

除上述有限保修政策，所有产品均“按原样”出售，并且 LaCie 明确否认任何明示、隐含或法定的保证，包括隐含的适销性保证、隐含的无侵害保证和隐含的为特定目的而设的适合性保证。若无进一步的限制，上述通则不保证 (1) 产品的性能或使用产品所获得的效果，(2) 产品满足用户的使用目的，(3) 产品手册无错误，或 (4) 使用产品时无数据丢失。用户承担所有产品使用效果和性能的风险。上述保修与补救政策是唯一有效的，且替代了其他所有口头或书面、明示或隐含的保证与补救。

## 除外责任和限制

本有限保修条款只适用于由或为 LaCie 生产的并且可通过其上标贴的“LaCie”商标、商标名或徽标识别的硬件产品。本有限保修条款不适用于任何非 LaCie 硬件产品或任何软件，即便该产品或软件与 LaCie 硬件包装在一起或一同销售。除了 LaCie，其他制造商、提供商或出版商可能对最终用户买方提供他们自己的保修条款，但 LaCie 目前只在法律许可范围内为用户提供“原样”的产品。LaCie 销售的带有或不带有 LaCie 品牌名称的软件（包括，但不限于系统软件）不在本保修条款适用范围内。请参阅软件所附的授权协议，了解您使用本软件的权利。

LaCie 不承担本产品能够无间断运行或无出错。对于不遵循下述产品使用指导而造成的损失，LaCie 不承担任何责任。本保修条款不适用于：(a) 消耗性零部件，除非因为材料或工艺缺陷而造成的损失；(b) 外观损失，包括但不限于，刮擦、压痕和端口上的塑料破裂；(c) 使用非 LaCie 产品造成的损失；(d) 意外、滥用、误用、水灾、火灾、地震或其他外部原因造成的损失；(e) 在 LaCie 所描述的许可或拟定使用范围之外操作本产品造成的损失；(f) 由任何非 LaCie 代表或非 LaCie 授权服务提供商执行的服务（包括升级或扩展）造成的损失；(g) 未经 LaCie 书面许可的其功能经过修改或改变的产品或零部件；或 (h) 任何 LaCie 序列号已被删除或污损的产品。

任何 LaCie 经销商、代理商或雇员均无权对本保修条款作任何修改、扩展或增添。

用户自行负责因使用 LaCie 驱动器而造成的任何数据损坏或丢失的后果，任何情况下，LaCie 均不承担恢复或还原损坏的数据的义务。为防止数据丢失，LaCie 强烈建议您保存两份数据；例如，一份保存到外部硬盘上，另一份保存在内置硬盘、其他外部硬盘或其他形式的可移动存储媒体上。LaCie 有各种完备的 CD 和 DVD 驱动器供您选择。如果您想了解有关备份的更多信息，请访问我们的网站。

LaCie 不对任何因违反本保修条款，或在任何法律原理下所产生的特别、附带或间接的损失负任何责任，即使其已被告知发生此类损失的可能性。这些损失包括失去的利润、停工时间、商誉、设备与财产的损坏或更换，以及恢复、重新编写或再制作任何储存在 LaCie 产品上或配合 LaCie 产品使用的程序或数据所支出的任何费用。

一些国家不允许排除或限制附带或间接损失的暗示保修或责任，因此上述限制或排除条款可能对您不适用。本保修条款赋予您特定的法律权利，而且，因国家而异，您可能还享有其他权利。

您打开产品包装、使用产品，或您寄回产品包装内随附的注册卡即表明您已阅读并同意遵守本协议所定的条款。亦表明您还同意，这些条款是我们之间唯一的完整协议，并替代了任何口头或书面的提议或事先协定，以及我们之间任何与本协议主题相关的其他交流意见。

请仔细阅读您的 LaCie 新产品的用户指南中所有的保修条款和注意事项。

对于在美国购买的产品，您可以按以下方式联系 LaCie，地址：22985 NW 长荣百汇 (7555 Tech Center Drive)，希尔波洛 (Tigard)，俄勒冈州 (Oregon) 97223 USA；电子邮件：sales@lacie.com；网址：[www.lacie.com](http://www.lacie.com)。客服电话：+1-503-844-4503。

## 服务 DOA

在极少数情况下，新购买的 LaCie 产品可能无法正常运行。我们正在努力避免这类问题，但遗憾的是，这种情况偶有发生。若您新购买的 LaCie 产品在购买之后 15 个日历日内出现问题，我们请您将产品寄送至您最初购买该产品的所在地。您将需要提供一份购买证明。

## Advance Care Option

所有 3 年保修产品均可以享受 LaCie Advance Care Option 的优惠服务。您可以在购买 LaCie 产品 30 天内在网上单独购买此可选服务，购买时系统会要求您提供购买证明。Advance Care Option 不会延长原来的保修期。

在此保修服务下，您无需先返还该产品，LaCie 会先寄出一件替代产品，让您尽快恢复中断的工作。LaCie 将根据甄视过程，更换产品部件或整个产品。您可能会收到非零售包装的修复产品。所有运费由 LaCie 承担。

您必须首先在 LaCie 网站上提交该产品的序列号。为确保获得 Advance Care Option 服务，您还须同时提交您的信用卡卡号。如果在替代产品发货后 21 个日历日内，您未返还该产品，LaCie 将按同等新产品的价格从您的信用卡中扣除货款。

LaCie 仅向设有当地办事处的国家提供此项可选保修服务。

## 客户警示

在您将驱动器寄送给 LaCie 维修之前，请务必备份您的数据。在任何情况下，LaCie 不担保返修驱动器的数据的完整性。我们没有制定任何数据恢复的条款，我们对寄回 LaCie 的返修驱动器或媒体的任何数据丢失不负任何责任。

所有寄回 LaCie 的返修产品必须牢固地封装在它们的原包装盒内，同时所有返修产品均需预付邮资，除非该产品已注册了 Advance Care Option 服务。

# 法律信息

## 版权

版权所有 © 2015 LaCie。保留所有权利。未经 LaCie 事先书面许可，不得以任何形式或方式（包括电子、机械、影印、录制或其他手段）复制、传播本出版物的任何部分，或将其存储于检索系统。

## 变更

本文档中的材料仅供参考，如有变更，恕不另行通知。虽然 LaCie 已于本文档的准备过程中做出合理的努力来确保文档的准确性，但是 LaCie 不承担由于本文档中的错误或疏漏，或由于使用本文档包含的信息而引起的相关责任。LaCie 保留完全更改或修改产品设计或产品手册的权利，且不承担向任何人通知此类修改和更改的义务。

## FEDERAL COMMUNICATION COMMISSION INTERFERENCE STATEMENT (联邦通讯委员会干扰声明)

本设备已依照 FCC 规则的第 15 部分进行了测试，经测试符合 B 类数字设备的限制。这些限制旨在提供合理的防护，防止在住宅区安装设备时产生有害干扰。本设备会产生、使用并能够辐射射频能量，如果未遵照说明进行安装和使用，可能会对无线电通信造成有害干扰。但是，我们不保证在特定的安装过程中不会发生干扰。如果通过打开、关闭设备可以判定本设备确实对无线电或电视接收造成了有害干扰，建议用户尝试采用以下方法之一排除干扰：

1. 调整接收天线的方向或位置。
2. 增加设备和接收器之间的距离。
3. 将设备和接收器分别连接到不同线路的插座上。
4. 咨询经销商或有经验的无线电/电视技术人员以获取帮助。

FCC 警告：未经符合性负责方明确许可，擅自更换或修改本设备可能会导致用户失去使用设备的资格。

本设备符合 FCC 规则第 15 部分的规定。设备运行必须符合以下两个条件：(1) 本设备不会产生有害干扰，并且 (2) 本设备必须接受任何接收到的干扰，包括可能造成意外操作的干扰。

**重要信息：FCC 辐射暴露声明：**本设备符合针对未受控制的环境所设置的 FCC 辐射暴露限制。辐射体与您的身体之间最少应保持 20 cm 的距离才可安装和使用本设备。

切勿将本发射机与任何其他天线或发射机放置在一起或与其一同操作。

部分特定频道和/或可操作频带能否使用取决于各个国家/地区的具体情况，设备出厂时便已对固件进行编程以符合指定用途。最终用户无法进行固件设置。



## WEEE



产品或其包装上的此标志表示不得将本产品与其它生活垃圾一同处理。而应当将其交由指定回收废弃电子电气设备的收集站处理。废弃设备的单独收集和回收利用，有助于保护自然资源，并可确保以有利于人类健康和环境的方式回收利用废弃设备。如需有关废弃设备回收站的更多信息，请联系当地的市政部门、生活垃圾处理服务部门或购买本产品的商店。

## 制造商 CE 认证声明



LaCie 公司郑重声明，本产品符合以下欧洲标准：电磁兼容性指令 (2004/108/EC)、低电压指令：2006/95/EC

## 商标

Apple、Mac 和 Macintosh 是 Apple Inc. 的注册商标。Microsoft、Windows 98、Windows 2000、Windows XP、Windows Vista 和 Windows 7 是 Microsoft Corporation 的注册商标。本手册提及的其他商标均为其各自所有者的财产。

## 加拿大合规声明

本产品属于 B 类数字设备，满足 Canadian Interference-Causing Equipment Regulations (加拿大有干扰设备管理规范) 中的所有要求。

CAN ICES-3 (B)/NMB-3(B)

## 日本合规声明

根据日本电磁干扰控制委员会 (VCCI) 标准，本产品属于 B 类产品。如果在室内环境中无线电或电视接收器附近使用，可能会造成无线电干扰。请根据说明手册安装和使用设备。本声明不适用于 LaCie CloudBox。